



# **UAB Artea Life Insurance**

Mokumo ir finansinės būklės  
ataskaita

2026 m. balandžio 3 d., Vilnius

# Turinys

SANTRAUKA .....	3
DRAUDIMO VEIKLA .....	3
VEIKLOS REZULTATAI .....	3
VALDYMO SISTEMA.....	4
MOKUMAS II .....	4
KAPITALO VALDYMAS.....	4
A. VEIKLA IR REZULTATAI .....	5
A.1. VEIKLA.....	5
A.2. DRAUDIMO VEIKLOS REZULTATAI .....	6
A.3. INVESTAVIMO REZULTATAI.....	6
A.4. KITOS VEIKLOS REZULTATAI.....	7
A.5. KITA INFORMACIJA.....	7
B. VALDYMO SISTEMA .....	8
B.1. BENDRO POBŪDŽIO INFORMACIJA APIE VALDYMO SISTEMĄ .....	8
B.2. KOMPETENCIJOS IR TINKAMUMO REIKALAVIMAI .....	10
B.3. RIZIKOS VALDYMO SISTEMA, ĮSKAITANT SAVO RIZIKOS IR MOKUMO ĮVERTINIMĄ .....	10
B.4. VIDAUS KONTROLĖS SISTEMA .....	11
B.5. VIDAUS AUDITO FUNKCIJA .....	12
B.6. AKTUARINĖ FUNKCIJA .....	13
B.7. UŽSAKOMOSIOS PASLAUGOS .....	13
C. RIZIKOS POBŪDIS .....	15
C.1. DRAUDIMO VEIKLOS RIZIKA.....	15
C.2. RINKOS RIZIKA .....	15
C.3. KREDITO RIZIKA .....	16
C.4. LIKVIDUMO RIZIKA .....	16
C.5. OPERACINĖ RIZIKA .....	17
C.6. KITA REIKŠMINGA RIZIKA .....	17
C.7. KITA INFORMACIJA .....	18
D. VERTINIMAS MOKUMO TIKSLAIS .....	19
D.1. TURTAS .....	19
D.2. TECHNINIAI ATIDĖJINIAI .....	19
D.3. KITI ĮSIPAREIGOJIMAI .....	22
D.4. ALTERNATYVŪS VERTINIMO METODAI.....	22
E. KAPITALO VALDYMAS .....	23
E.1. NUOSAVOS LĖŠOS.....	23
E.2. MOKUMO KAPITALO REIKALAVIMAS IR MINIMALAUS KAPITALO REIKALAVIMAS .....	23
E.3. NUOSAVYBĖS VERTYBINIŲ POPIERIŲ RIZIKOS SUBMODULIO, PAGRĮSTO ĮSIPAREIGOJIMŲ TRUKME, TAIKYMAS APSKAIČIUOJANT MOKUMO KAPITALO REIKALAVIMĄ .....	24
E.4. STANDARTINĖS FORMULĖS IR BET KOKIŲ TAIKOMŲ VIDAUS MODELIŲ SKIRTUMAI.....	24
E.5. MINIMALAUS KAPITALO REIKALAVIMO NESILAIKYMAS IR MOKUMO KAPITALO REIKALAVIMO NESILAIKYMAS.....	24

## SANTRAUKA

UAB Artea Life Insurance (iki 2025 m. gegužės 4 d. buvęs pavadinimas – gyvybės draudimo UAB „SB draudimas“, iki 2020 m. liepos 1 d. buvęs pavadinimas – gyvybės draudimo UAB “BONUM PUBLICUM”) (toliau – Bendrovė) 2025 m. Mokumo ir finansinės būklės ataskaita apima laikotarpį nuo 2025 m. sausio 1 d. iki 2025 m. gruodžio 31 d. Šioje ataskaitoje pateikta informacija apie Bendrovės veiklą ir jos rezultatus, valdymo sistemą, vertinimą mokumo tikslais ir kapitalo valdymą bei pagrindinius pokyčius ataskaitiniu laikotarpiu, o taip pat, kaip numato Europos Parlamento ir Tarybos direktyvos 2009/138/EB dėl draudimo ir perdraudimo veiklos pradėjimo ir jos vykdymo (Mokumas II) 45 straipsnio 6 dalis, informacija apie savo rizikos ir mokumo vertinimą.

## DRAUDIMO VEIKLA

2025 m. gegužės 5 d. Šiaulių banko grupė tapo Artea banko grupe, tuo pačiu buvo pakeistas ir Bendrovės pavadinimas.

2025 m. Bendrovė didžiausią dėmesį skyrė produktų peržiūrai ir valdysenai, draudimo sutarčių ir žalų administravimo, apskaitos procesų tobulinimui ir optimizavimui, komunikacijos su klientais gerinimui, rizikos ir atitikties kultūros palaikymui ir stiprinimui. Taip pat 2025 m. Būsto kredito gavėjų gyvybės draudimo sutarčių sudarymo procesas buvo perkeltas į pardavimų portalą ir platinimas perduotas padaliniiui, kuriame sutelktos gyvybės draudimo produktų platinimo kompetencijos.

2025 m. Bendrovė, įgyvendindama Draudimo principais pagrįstų investicinių produktų (toliau – DPPIP) gaires, be kitų atliktų pakeitimų Bendrovės draudimo savitarroje įdiegė investicinio gyvybės draudimo sutarties nutraukimo procesą, kuris leidžia klientui paprasčiau pateikti prašymą, užpildyti visą su sutarties nutraukimu susijusią informaciją, nurodyti nutraukimo priežastis, pasirinkti trumpesnį draudimo sutarties nutraukimo terminą ir kt.

Bendrovė savo veiklą vykdo Lietuvoje, taip pat per filialus Latvijoje ir Estijoje, kuriuose administruojamos anksčiau sudarytos draudimo sutartys, tačiau naujos nesudaromos. Be to, Bendrovė turi teisę teikti paslaugas neįsteigusi filialo Latvijoje, Airijoje ir Norvegijoje.

2025 m. Bendrovė savo klientams siūlė tokius gyvybės draudimo produktus:

- Draudimą mirties atvejui:
  - Vartojimo kredito gavėjų gyvybės draudimą (UAB Artea lizingo klientams);
  - Būsto kredito gavėjų gyvybės draudimą (AB Artea banko klientams);
  - Gyvybės rizikos draudimą;
- Su investiciniais fondais susijusį gyvybės draudimą;
- Papildantį draudimą ligos ir nelaimingo atsitikimo atvejui.

Taip pat Bendrovė administruoja anksčiau sudarytas aukščiau minėtoms grupėms bei gyvybės draudimo išgyvenimo pogrupiui priskiriamas draudimo sutartis.

Bendrovės naujai prisiimamos draudimo rizikos (mirties, kritinių ligų) 2025 m. buvo perdraudžiamos Hannover Rück SE, Tyskland Filial.

## VEIKLOS REZULTATAI

Per 2025 m. Bendrovė iš viso pasirašė 35.676.700 EUR gyvybės draudimo įmokų, iš kurių 31.779.512 EUR pasirašyta Lietuvoje, 1.903.740 EUR Latvijoje, 1.993.448 EUR Estijoje. Bendrovės bendra pasirašytų draudimo įmokų suma palyginti su 2024 m. (33.512.345 EUR) išaugo 6 proc. (Lietuvoje išaugo 9 proc.). 2025 m. Bendrovės grynas pelnas sudarė 6.226.316 EUR (2024 m. grynas pelnas buvo 5.202.345 EUR).

Sutrumpinta bendrovės pelno/nuostolių ataskaita

	2025.12.31	2024.12.31
Draudimo pajamos	12.654.549	10.893.657
Draudimo paslaugų sąnaudos	-7.012.778	-7.384.073
Persidraudimo veiklos rezultatas	-138.097	-83.873
Draudimo finansinės veiklos rezultatas	-78.107	81.991
Investicinės veiklos rezultatas	1.167.762	1.300.152
Investicinių sutarčių valdymo rezultatas	646.692	645.286
Kitos pajamos	6.358	23.395
Kitos sąnaudos	-250.999	-224.150
Pelnas (nuostoliai) prieš apmokestinimą	6.995.380	5.252.385
Pelno mokestis	-769.064	-50.040
<b>Grynas pelnas (nuostoliai)</b>	<b>6.226.316</b>	<b>5.202.345</b>

## VALDYMO SISTEMA

Bendrovėje yra sukurta veiksminga valdymo sistema, kuri atitinka Bendrovės veiklos pobūdį, mastą ir sudėtingumą ir kuria užtikrinamas patikimas ir riziką ribojantis veiklos valdymas.

Bendrovės valdymo sistema apima šias svarbias sritis:

- Organizacinę struktūrą, pagal kurią aiškiai paskirstytos ir tinkamai atskirtos pareigos;
- Reputacijos, kvalifikacijos, žinių ir patirties reikalavimus;
- Pagrindines funkcijas (rizikos valdymo, aktuarinę, atitikties ir vidaus audito);
- Veiklos tęstinumo planavimą;
- Rizikos valdymo sistemą;
- Savo rizikos ir mokumo vertinimą;
- Veiklos rangą;
- Vidaus kontrolės sistemą;
- Informacijos perdavimo sistemą;
- Atlygio sistemą;
- Interesų konfliktų prevenciją ir valdymą;
- Skundų nagrinėjimą.

## MOKUMAS II

Bendrovė vertina balanso straipsnius ir mokumo kapitalo reikalavimą, vadovaudamasi Lietuvos Respublikos draudimo įstatymo reikalavimais. Šį vertinimą Bendrovė atlieka kas ketvirtį, naudodama standartinės formulės skaičiavimo modelį, taip pat atlieka testavimą nepalankiausiomis sąlygomis (jautrumo testus). Keletas mokumo kapitalo reikalavimų tikslais įvertintų balanso straipsnių skiriasi nuo balanso, skirto finansinėms ataskaitoms sudaryti, straipsnių dėl skirtingų tarptautinių finansinės atskaitomybės standartų ir Mokumas II direktyvos reikalavimų.

2025 m. gruodžio 31 d. Bendrovės mokumo koeficientas siekė 188,16 proc. (2024 m. – 206,68 proc.).

	2025.12.31	2024.12.31
Nuosavos lėšos (kapitalas), EUR	49.244.415	53.898.674
Mokumo kapitalo reikalavimas, EUR	26.171.884	26.078.852
<b>Mokumo koeficientas, proc.</b>	<b>188,16 %</b>	<b>206,68 %</b>

Minimalus reikalaujamas mokumo koeficientas – 100 proc.

## KAPITALO VALDYMAS

Bendrovės kapitalo valdymo procesas yra glaudžiai susijęs su rizikos valdymo funkcija. Prieš priimdama sprendimus Bendrovė atsižvelgia į visas Bendrovėje identifikuotas bei ateityje galinčias kilti rizikas, taip pat nustato, kaip pasikeis rizikų kapitalo reikalavimai, mokumo kapitalo reikalavimas bei rizikų pobūdis (nustatytas perspektyvinio savo rizikos ir mokumo vertinimo metu).

Periodiškai, kas ketvirtį yra skaičiuojami rizikų kapitalo reikalavimai ir Bendrovės mokumo koeficientas, taip pat nustatoma, ar yra tenkinamas Bendrovės nustatytas rizikos apetitas bei rizikų tolerancijos ribos. Perspektyvinio (2026 – 2028 m.) savo rizikos ir mokumo vertinimo metu Bendrovė nustatė, kad Bendrovės mokumo koeficientas viršys nustatytą rizikos apetitą, rizikų pobūdžių pasikeitimų neprognozuojama.

## A. VEIKLA IR REZULTATAI

### A.1. VEIKLA

Bendrovės pavadinimas ir teisinė forma	UAB Artea Life Insurance (iki 2025 m. gegužės 4 d. buvęs pavadinimas – gyvybės draudimo UAB „SB draudimas“, iki 2020 m. liepos 1 d. buvęs pavadinimas – gyvybės draudimo UAB “BONUM PUBLICUM”)
Įmonės kodas	110081788 Registruota Lietuvos Respublikos juridinių asmenų registre
Adresas	Gynėjų g. 14, LT-01109 Vilnius
Telefonas	(370) 610 44447
El. paštas	info@artea.lt
Interneto svetainė	www.artea.lt
Priežiūros institucija	Lietuvos bankas, Totorių g. 4, LT-01121 Vilnius (korespondencijai) Nemokama informacinė telefono linija 8 800 50 500 El. paštas info@lb.lt Interneto svetainė www.lb.lt
Išorės auditorius	“KPMG Baltics”, UAB, Lvivo g. 101, LT-08104 Vilnius Telefonas (370) 5 210 2600, el. paštas vilnius@kpmg.lt

2025 m. gruodžio 31 d. visos Bendrovės akcijos priklausė AB Artea bankui (iki 2025 m. gegužės 4 d. buvęs pavadinimas AB Šiaulių bankas), kurio akcijos yra listinguojamos NASDAQ vertybinių popierių biržos Baltijos Oficialiajame sąraše. Bendrovės patronuojančiosios įmonės registruotas adresas yra Tilžės g. 149, LT-46348, Šiauliai, interneto svetainė: www.artea.lt.

2025 m. Bendrovė didžiausią dėmesį skyrė produktų peržiūrai ir valdysenai, draudimo sutarčių ir žalų administravimo, apskaitos procesų tobulinimui ir optimizavimui, komunikacijos su klientais gerinimui, rizikos ir atitikties kultūros palaikymui ir stiprinimui, draudimo savitarnos vystymui. 2025 m. Bendrovė, įgyvendindama Lietuvos banko patvirtintas Draudimo principais pagrįstų investicinių produktų gaires, be kitų atliktų pakeitimų, Bendrovės draudimo savitarnoje įdiegė investicinio gyvybės draudimo sutarties nutraukimo procesą, kuris leidžia klientui paprasčiau pateikti prašymą, užpildyti visą su sutarties nutraukimu susijusią informaciją, nurodyti nutraukimo priežastis, pasirinkti trumpesnę draudimo sutarties nutraukimo terminą ir kt.

Bendrovė savo veiklą vykdo Lietuvoje, per filialus Latvijoje ir Estijoje, taip pat turi teisę teikti paslaugas neįsteigusi filialo Latvijoje, Airijoje ir Norvegijoje.

#### Bendrovės reikšmingos draudimo rūšys.

2025 m. Bendrovė vykdė šių draudimo grupių veiklą:

Mokumas II draudimo grupė	Produktų grupė	Galimos papildomos apsaugos priskiriamos sveikatos draudimui <sup>1</sup>
Gyvybės draudimas su dalyvavimu draudiko pelne	Draudimas išgyvenimo atveju, Pensijų anuitetų draudimas <sup>2</sup>	<ul style="list-style-type: none"> <li>Mirties dėl nelaimingo atsitikimo draudimas</li> <li>Nedarbingumo dėl nelaimingo atsitikimo draudimas</li> <li>Traumų draudimas</li> <li>Sunkių traumų draudimas</li> <li>Kritinių ligų draudimas</li> </ul>
	Universalus gyvybės draudimas su garantuotomis palūkanomis	<ul style="list-style-type: none"> <li>Mirties dėl nelaimingo atsitikimo draudimas</li> <li>Nedarbingumo dėl nelaimingo atsitikimo draudimas</li> <li>Traumų draudimas</li> <li>Sunkių traumų draudimas</li> <li>Visiško ir nuolatinio darbingumo netekimo draudimas</li> <li>Kritinių ligų draudimas</li> </ul>
Investicinis gyvybės draudimas	Turto valdymas	-
	Investicinis gyvybės draudimas	<ul style="list-style-type: none"> <li>Mirties dėl nelaimingo atsitikimo draudimas</li> <li>Nedarbingumo dėl nelaimingo atsitikimo draudimas</li> <li>Traumų draudimas</li> <li>Sunkių traumų draudimas</li> <li>Visiško ir nuolatinio darbingumo netekimo draudimas</li> <li>Gydymo išlaidų draudimas</li> <li>Kritinių ligų draudimas</li> </ul>
Kitas gyvybės draudimas	Rizikinis draudimas	<ul style="list-style-type: none"> <li>Mirties dėl nelaimingo atsitikimo draudimas</li> <li>Nedarbingumo dėl nelaimingo atsitikimo draudimas</li> <li>Traumų draudimas</li> <li>Sunkių traumų draudimas</li> <li>Visiško ir nuolatinio darbingumo netekimo draudimas</li> <li>Kritinių ligų draudimas</li> </ul>
	Anuitetai (išmokėjimo fazėje) <sup>3</sup>	-

<sup>1</sup> Galimybė pasirinkti papildomas apsaugas yra nurodoma konkretaus draudimo produkto (ar produktų grupės) nuostatose, kurios yra viešai skelbiamos Bendrovės interneto svetainėje.

<sup>2</sup> Pensijų anuitetas (PA)

<sup>3</sup> Anuitetai, kuriems nėra skiriama draudiko pelno dalis

## A.2. DRAUDIMO VEIKLOS REZULTATAI

2025 m. augo tiek Bendrovės draudimo veiklos pajamos, tiek draudimo veiklos išlaidos<sup>4</sup>. 2025 m. Bendrovė iš viso pasirašė 35.676.700 EUR gyvybės draudimo įmokų, iš kurių 31.779.512 EUR pasirašyta Lietuvoje, 1.903.740 EUR Latvijoje, 1.993.448 EUR Estijoje. Bendrovės bendra draudimo įmokų suma palyginti su 2024 m. (33.512.345 EUR) išaugo 6 proc. Bendrovė 2025 m. patyrė 22.974.477 EUR draudimo veiklos išlaidų, tai yra 2 proc. daugiau nei per 2024 m. (22.556.124 EUR) (1 lentelė).

### 1 lentelė. Draudimo veiklos pajamos ir draudimo veiklos išlaidos, be perdraudikų dalies, EUR.

Draudimo grupė	Draudimo veiklos pajamos		Draudimo veiklos išlaidos	
	2025	2024	2025	2024
Gyvybės draudimas su dalyvavimu draudiko pelne	1.232.183	1.374.423	1.902.688	2.001.293
Investicinis gyvybės draudimas	26.730.160	24.835.801	18.719.510	18.625.972
Kitas gyvybės draudimas	1.423.416	1.395.232	481.215	294.876
Sveikatos draudimas	6.290.941	5.906.889	1.871.064	1.633.983
<b>Iš viso</b>	<b>35.676.700</b>	<b>33.512.345</b>	<b>22.974.477</b>	<b>22.556.124</b>

Draudimo veiklos pajamų augimui didžiausią įtaką turėjo investicinio ir sveikatos draudimo grupių apimčių augimas.

Didžiąją dalį draudimo veiklos išlaidų dalį (55 proc.) sudarė išperkamosios sumos ir daliniai sukaupto kapitalo grąžinimai, draudimo išmokos pasibaigus draudimo sutarties terminui sudarė 32 proc., draudimo išmokos dėl nelaimingo atsitikimo ar ligos atveju sudarė 8 proc. ir draudimo išmokos mirties atveju 5 proc.

## A.3. INVESTAVIMO REZULTATAI

2025 m. Bendrovės bendras grynasis investicinės veiklos pelnas sudarė 17.536.175 EUR (2 lentelė).

### 2 lentelė. Bendrovės grynasis investicinės veiklos pelnas, EUR

	2025.12.31	2024.12.31
Investicinės veiklos pelnas	1.471.847	1.717.625
Pelnas iš investicinio gyvybės draudimo veiklos investicijų*	16.064.328	25.291.731
<b>Iš viso</b>	<b>17.536.175</b>	<b>27.009.356</b>

\* Turto, susijusio su draudimu, kai investavimo rizika tenka draudėjams, sutartimis, investavimo rezultatas

Investicinės veiklos grynasis rezultatas 2025 m. palyginti su 2024 m. sumažėjo 245.778 EUR, o rezultatas iš investicinio gyvybės draudimo veiklos investicijų sumažėjo 9.227.403 EUR.

2025 metai ir toliau buvo pelningi tiek akcijų, tiek obligacijų rinkoms. Iki balandžio mėnesio akcijų rinkos patyrė reikšmingą iki 20 % siekiančią korekciją, kuomet D. Trumpas paskelbė naują tarifų politiką daugelio valstybių atžvilgiu. Tačiau JAV prezidentui sušvelninus toną, akcijų kainos pradėjo sparčiai augti ir rinkos sėkmingai užbaigė metus. Nors JAV, kurios svoris dominuoja akcijų indeksuose, akcijų grąža JAV doleriais ir buvo dviženklė, tačiau dėl dolerio kurso silpnėjimo grąža eurais buvo kiek mažesnė. Atitinkamai, vertinant eurais, Europos ir besivystančių šalių akcijų rinkos aplenkė JAV grąžą bei uždirbo dviženklės grąžas per kalendorinius metus. Obligacijų kainas toliau teigiamai veikė pirmoje metų pusėje ECB mažintos palūkanų normos, o JAV Federalinio rezervo atstovai papildomus mažinimus atliko antroje metų pusėje. Kadangi investuotojai siekė nukreipti kapitalą į obligacijas, siūlančias didesnę tikėtiną grąžą, kredito premija ir toliau traukėsi, tad įmonių ir besivystančių rinkų (tame tarpe ir Centrinės bei Rytų Europos) obligacijų kainos augo kiek sparčiau nei mažai rizikingų valstybių, kaip Vokietija ar Prancūzija.

Bendrovės investicinės veiklos rezultatai pagal pajamų ir išlaidų pobūdį yra pateikti 3 lentelėje.

### 3 lentelė. Bendrovės investicinės veiklos rezultatai pagal pajamų ir išlaidų pobūdį, EUR

Investicinės veiklos pajamos (išlaidos)	2025.12.31	2024.12.31
grynasis nerealizuotas pelnas (nuostoliai)	764.870	1.151.513
grynasis realizuotas pelnas (nuostoliai)	20.637	-29.391
kuponų palūkanos	579.452	398.764
terminuotųjų indėlių palūkanos	-	1.319
palūkanos už banko sąskaitos likutį	696	17.470
dividendai	120.969	190.716
vertės pasikeitimas dėl valiutų kursų pokyčių	-	23
investicijų valdymo mokesčiai	-21.729	-12.847
kitos investicinės pajamos	6.952	58
<b>Iš viso:</b>	<b>1.471.847</b>	<b>1.717.625</b>

Didžiausią dalį investicinio portfelio pajamų 2025 m. sudarė investicinių fondų investicinių vienetų tikrosios vertės pokytis (4 lentelė).

4 lentelėje yra pateiktos investicinio portfelio pajamos ir išlaidos pagal turto klases, o 5 lentelėje – Bendrovės investicijos pagal turto objektus.

<sup>4</sup> Šioje ataskaitoje draudimo veiklos pajamos suprantamos kaip pasirašytos draudimo įmokos, o draudimo veiklos išlaidos – kaip draudimo išmokos, išperkamosios sumos ir dalinės išperkamosios sumos

#### 4 lentelė. Investicinio portfelio pajamos ir išlaidos sugrupuotos pagal turto klases, EUR

##### 2025 m.

Investicinės veiklos pajamos, išlaidos pagal turto klases	Vyriausybės vertybiniai popieriai	Įmonių obligacijos	Terminuotieji indėliai	Investicinių fondų investiciniai vienetai	Pinigai ir pinigų ekvivalentai	Iš viso
Pajamos	458.342	404.899	-	1.113.484	696	1.977.421
Išlaidos	-126.483	-140.191	-	-238.900	-	-505.574
<b>Iš viso</b>	<b>331.859</b>	<b>264.708</b>	-	<b>874.584</b>	<b>696</b>	<b>1.471.847</b>

##### 2024 m.

Investicinės veiklos pajamos, išlaidos pagal turto klases	Vyriausybės vertybiniai popieriai	Įmonių obligacijos	Terminuotieji indėliai	Investicinių fondų investiciniai vienetai	Pinigai ir pinigų ekvivalentai	Iš viso
Pajamos	486.935	184.711	1.319	1.363.849	17.470	2.054.284
Išlaidos	-72.183	-75.534	-	-188.942	-	-336.659
<b>Iš viso</b>	<b>414.752</b>	<b>109.177</b>	<b>1.319</b>	<b>1.174.907</b>	<b>17.470</b>	<b>1.717.625</b>

#### 5 lentelė. Bendrovės investicijos pagal turto objektus, EUR

Investicijų objektai	2025.12.31	2024.12.31
Vyriausybės vertybiniai popieriai	15.796.484	13.285.236
Įmonių obligacijos	10.756.706	7.617.339
Investicinių fondų investiciniai vienetai	21.338.093	19.878.146
Terminuotieji indėliai	-	-
Pinigai ir pinigų ekvivalentai	2.085.963	3.683.358
<b>Iš viso:</b>	<b>49.977.246</b>	<b>44.464.079</b>

Bendrovė investicinio portfelio lėšų neinvestavo į išvestines finansines priemones.

#### A.4. KITOS VEIKLOS REZULTATAI

Bendrovė per 2025 m. negavo kitų reikšmingų pajamų ir nepatyrė reikšmingų išlaidų, kurios nėra draudimo veiklos ar investicinės veiklos pajamos ir išlaidos.

#### A.5. KITA INFORMACIJA

Bendrovė daliai draudimo sutarčių su garantuotomis palūkanomis paskirstė dalį su šių sutarčių rezultatu susijusio 2025 m. pelno (93.878 EUR).

## B. VALDYMO SISTEMA

### B.1. BENDRO POBŪDŽIO INFORMACIJA APIE VALDYMO SISTEMĄ

Bendrovės valdymo organai yra:

- Visuotinis akcininkų susirinkimas;
- Bendrovės valdyba (kolegialus valdymo organas, vykdamas ir priežiūros funkcijas);
- Bendrovės vadovas – direktorius (vienasmenis valdymo organas).

Bendrovėje veikia Bendrovės valdybos sprendimu sudarytas patariamasis organas – Rizikos valdymo komitetas. Investicinius sprendimus priima Investicinis komitetas, taip pat atskaitingas Bendrovės valdybai.

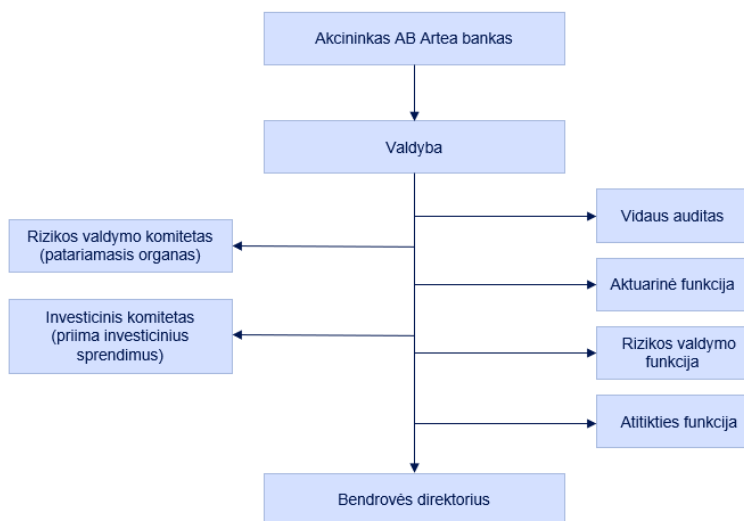
Bendrovės valdymo sistemą sudaro skaidri valdymo (organizacinė) struktūra ir veiksminga informacijos perdavimo užtikrinimo sistema.

Bendrovės valdymo sistema (1 paveikslas) atitinka Bendrovės veiklos pobūdį, mastą ir sudėtingumą bei yra pagrįsta atskaitingumo ir informavimo principais.

Bendrovės valdymo sistema, be kita ko, apima ir šias pagrindines funkcijas:

- Rizikos valdymo – atsako Rizikos valdymo vadovas (vykdo Rizikos valdymo vadovas ir Rizikos valdymo specialistas);
- Aktuarinę – atlieka Aktuarinės funkcijos vadovas;
- Vidaus audito – užtikrina AB Artea banko Vidaus audito tarnybos vadovas (centralizuota funkcija Artea banko grupės lygiu, vykdo Vidaus audito tarnyba);
- Atitikties vertinimo – už įgyvendinimą atsako Atitikties vadovas (vykdo Atitikties vadovas, Atitikties ekspertas ir Atitikties specialistas).

#### 1 paveikslas. Bendrovės valdymo sistema



Bendrovėje vykstantys procesai ir vykdomos procedūros yra reglamentuoti bei aprašyti Bendrovės vidaus teisės aktuose, kuriuos tvirtina Bendrovės valdyba, Bendrovės direktorius arba padalinių vadovai. Bendrovė taip pat vadovaujasi ir AB Artea banko, kaip vienintelio Bendrovės akcininko, tvirtinamais vidaus teisės aktais, taikomais Artea banko grupės įmonėms, kuriuose nurodyta, kad šie vidaus teisės aktai taikomi Bendrovei.

Šiuose vidaus teisės aktuose yra apibrėžiami jų tikslai, atliktinos užduotys bei už jas atsakingi asmenys, kontrolės procedūros ir priemonės, atskaitomybė bei informavimas, atsakomybė.

#### Visuotinis akcininkų susirinkimas

Visuotinis akcininkų susirinkimas yra aukščiausias Bendrovės organas. Nuo 2013 m. kovo 3 d. Bendrovės visų akcijų savininkas yra vienas juridinis asmuo – AB Artea bankas, kurio raštiški sprendimai prilygsta visuotinio akcininkų susirinkimo sprendimams.

#### Valdyba

Bendrovėje svarbiausius sprendimus priima Bendrovės valdyba.

Valdyba yra kolegialus Bendrovės valdymo organas, atsakingas už Bendrovės veiklos plėtojimo strategijos formavimą, jos įgyvendinimo organizavimą bei akcininkų interesų atstovavimą ir apsaugą, taip pat kitas teisės aktuose numatytas sritis.

Bendrovės valdybą sudaro trys nariai, kuriuos ketveriems metams renka vienintelis akcininkas.

Bendrovės valdyba yra atsakinga už saugios ir stabilios veiklos bei skaidraus, patikimo ir apdairaus valdymo užtikrinimą. Bendrovės valdyba aktyviai dalyvauja Bendrovės valdyme. Kiekvienas Bendrovės valdybos narys koordinuoja tam tikras Bendrovės veiklos sritis.

Bendrovės valdyba yra reguliariai informuojama apie rizikas, su kuriomis susiduria Bendrovė, įvykčius pokyčius, kilusias ar galinčias kilti grėsmes, Bendrovės veiklos rezultatus, vidaus kontrolės sistemą, išorės ir Bendrovės vidaus teisės aktų laikymosi ir įgyvendinimo vertinimą.

Bendrovės valdyba analizuoja ir įvertina finansinėse ataskaitose, taip pat vidaus audito, rizikos valdymo, aktuarinės ir atitikties ataskaitose pateiktą informaciją ir atsižvelgdama į pateiktas rekomendacijas priima sprendimus dėl Bendrovės veiklos tobulinimo, papildomų priemonių diegimo ir pan.

## **Vadovas**

Bendrovės vadovas yra vienasmenis Bendrovės valdymo organas.

Bendrovės vadovas organizuoja kasdienę Bendrovės veiklą, vienintelio akcininko sprendimų, valdybos nutarimų vykdymą, personalo valdymo politikos įgyvendinimą, operatyvinių klausimų, iškilusių praktinėje Bendrovės veikloje, sprendimą.

Bendrovės vadovas veikia Bendrovės vardu: savo kompetencijos ribose sudaro sandorius, atstovauja Bendrovę teismuose, valstybės institucijose, santykiuose su fiziniais ir juridiniais asmenimis, atlieka juridinius veiksmus, užtikrinančius Bendrovės ūkinę komercinę veiklą.

## **Rizikos valdymo komitetas**

Rizikos valdymo komitetas – tai Bendrovės valdybos sprendimu sudarytas komitetas, kuris veikia kaip patariamasis valdybos organas rizikos valdymo klausimais: analizuoja rizikas, su kuriomis susiduria Bendrovė, stebi rizikos valdymą visose rizikos srityse, teikia pasiūlymus Bendrovės valdybai rizikos valdymo ir vidaus kontrolės klausimais. Rizikos valdymo komiteto tikslas – siekti, kad Bendrovės veikla būtų efektyvi, joje veiktų veiksminga rizikos valdymo ir vidaus kontrolės sistema, būtų vertinamas ir užtikrinamas rizikos lygis, atitinkantis Bendrovės rizikos apetitą.

## **Investicinis komitetas**

Komitetas yra kolegialus sprendimų priėmimo organas, atsakingas už sprendimų dėl Bendrovės valdomo investicinių krypčių turto priėmimą, užtikrinant, kad šie sprendimai geriausiai atitiktų Bendrovės klientų (draudėjų, apdraustųjų, naudos gavėjų) interesus. Komitetas yra nuolat veikiantis nestruktūrinis Bendrovės padalinys. Komiteto tikslas – vadovaujantis investavimo politikomis, strategijomis, gerosios praktikos standartais ir rizikos valdymu, užtikrinti Bendrovės valdomo turto tikslus, investavimo strategiją ir rizikos ribojimus atitinkančių investicinių sprendimų priėmimą ir vykdyti priimtų investicinių sprendimų įgyvendinimo priežiūrą.

## **Pagrindines funkcijas atliekančių asmenų pareigos ir atskaitomybė**

Aktuarinės funkcijos vadovas, Rizikos valdymo vadovas ir Atitikties vadovas yra tiesiogiai pavaldūs ir atskaitingi Bendrovės valdybai. Vidaus auditas yra atliekamas objektyviai ir nepriklausomai nuo kitų veiklos funkcijų. Vidaus audito funkcija yra atskaitinga AB Artea banko Audito komitetui, taip pat atskaitinga Bendrovės valdybai.

Pagrindines funkcijas atliekančių asmenų pareigos nustatytos jų funkcijas reglamentuojančiuose Bendrovės vidaus teisės aktuose (tvarkose, taisyklėse) ir pareiginiuose nuostatuose.

Aktuarinės funkcijos vadovas užtikrina, kad draudimo įmokos ir draudimo techniniai atidėjiniai būtų skaičiuojami pagal teisės aktų nustatytus reikalavimus, vertina duomenų, naudojamų techninių atidėjinių skaičiavimui, pakankamumą ir kokybę, atlieka bendros draudimo rizikos prisiėmimo politikos, persidraudimo sutarčių tinkamumo vertinimą, prisideda prie veiksmingo rizikos valdymo sistemos įgyvendinimo, visų pirma tiek, kiek tai susiję su rizikos modeliavimu, kuriuo grindžiamas mokumo kapitalo ir minimalaus kapitalo reikalavimų skaičiavimas, ir prie Bendrovės savo rizikos ir mokumo vertinimo.

Rizikos valdymo vadovo pareigos yra Bendrovės rizikos valdymo sistemos organizavimas, Bendrovės rizikos valdymo procesų įgyvendinimo kontrolė bei rizikos valdymo funkcijos Bendrovėje įgyvendinimas.

Atitikties vadovas yra atsakingas už kasmet atliekamą atitikties rizikos vertinimą ir rizikos vertinimu pagrįsto metodo (angl. *risk-based-approach*) taikymą, siekiant nustatyti pagrindinius atitikties priežiūros ir konsultavimo atitikties klausimais aspektus bei Bendrovės patvirtintų, įgyvendinamų ir palaikomų priemonių ir procedūrų, skirtų atitikties rizikai ir kitai su tuo susijusiai rizikai nustatyti, taip pat priemonių ir procedūrų, skirtų šiai rizikai mažinti, nuolatinį stebėjimą ir vertinimą bei neatitikties prevencijos priemonių tinkamumo vertinimą.

Vidaus auditas sistemingai ir visapusiškai vertina bei skatina gerinti Bendrovės rizikos valdymo, kontrolės ir priežiūros procesų veiksmingumą ir taip padeda įgyvendinti organizacijai keliamus tikslus.

Pagrindines funkcijas atliekantys asmenys rengia ir reguliariai teikia Bendrovės valdybai ataskaitas apie savo veiklą.

## **Ataskaitiniu laikotarpiu įvykę reikšmingi valdymo sistemos pokyčiai**

Bendrovėje ataskaitiniu laikotarpiu neįvyko reikšmingų valdymo sistemos pokyčių.

## **Informacija apie administracinio, valdymo ir priežiūros organo, darbuotojų atlyginimų politiką ir praktiką**

Bendrovėje taikoma Artea banko grupės Atlygio politika, kuria siekiama skatinti patikimą ir veiksmingą rizikos valdymą. Politika skatinamas atsakingas verslas, sąžiningas elgesys su klientais ir interesų konfliktų vengimas. Pagrindiniai Atlygio politikos principai yra vidinis teisingumas ir išorinis konkurencingumas, taip pat skaidrumas ir lankstumas. Bendrovėje taip pat taikoma Bendrovės valdybos patvirtinta Atlygio politika.

Bendrovė naudoja šiuos atlygio sistemos elementus: pareiginis atlygis (fiksuotas atlygis); kintamasis atlygis: metinis kintamasis atlygis, priedai, vienkartinės premijos, papildomos naudos (ilgalaikės naudos, išmokos, pašalpos).

Bendrovėje visiems darbuotojams yra mokamas fiksuotas atlygis. Garantuotas kintamasis atlygis Bendrovėje nėra mokamas.

Darbuotojams, kurie turi reikšmingos įtakos Bendrovės prisiimamai rizikai, gali būti skiriamas kintamas atlygis vadovaujantis Atlygio politika. Pagrindines funkcijas atliekančių asmenų kintamas atlygis nepriklauso nuo jų kontroliuojamų verslo padalinių ir sričių veiklos rezultatų.

Visi Bendrovės darbuotojai, kurie dirba ilgiau negu išbandymo terminą, turi teisę dalyvauti Pensijų programoje arba Investicinio gyvybės draudimo programoje, kuomet dalį įmokos darbuotojo naudai moka Bendrovė.

### **Informacija apie reikšmingus sandorius, ataskaitiniu laikotarpiu sudarytus su akcininkais, didelę įtaką įmonei darančiais asmenimis, administracinio, valdymo ir priežiūros organo nariais**

Bendrovė per ataskaitinį laikotarpį nesudarė reikšmingų sandorių su akcininku, didelę įtaką Bendrovei darančiais asmenimis, administracinio, valdymo organo nariais.

## **B.2. KOMPETENCIJOS IR TINKAMUMO REIKALAVIMAI**

Bendrovės valdybos narių, direktoriaus (toliau – vadovų) bei pagrindines funkcijas atliekančių asmenų tinkamumas eiti pareigas yra vertinamas vadovaujantis AB Artea banko įmonių grupės Vadovų vertinimo politika ir Pagrindines funkcijas atliekančių asmenų ir investicinius sprendimus priimančių asmenų atrankos ir vertinimo tvarka, taikomomis taip pat ir Bendrovėje.

### **Specifinių Bendrovės reikalavimų, keliamų veiksmingai įmonei vadovaujantiems ar kitiems už pagrindines funkcijas atsakingiems asmenims dėl įgūdžių, žinių ir patirties, aprašymas**

Bendrovės valdybos nariai turi būti nepriekaištingos reputacijos, jų kvalifikacijos ir kompetencijos turi pakakti, kad jų kolegialiai priimti sprendimai ir veiksmai užtikrintų veiksmingą Bendrovės valdymą ir priežiūrą. Bendrovės valdybos nariai bendrai turi turėti patirties ir žinių draudimo ir finansų rinkų, verslo strategijos ir modelio, valdymo ir teisinės sistemos, finansinės ir aktuarinės analizės srityse.

Bendrovės direktorius taip pat turi būti nepriekaištingos reputacijos, turi turėti aktuarinės ir finansų matematikos žinių, išmanyti Lietuvos Respublikos įstatymus ir kitus teisės aktus, reglamentuojančius Bendrovės veiklą, bei gebėti juos taikyti įgyvendinant Bendrovės tikslus, uždavinius ir funkcijas.

Pagrindines funkcijas atliekantiems asmenims taikomi nepriekaištingos reputacijos ir kvalifikacijos bei patirties reikalavimai.

Vertinant vadovų ar pagrindines funkcijas atliekančių asmenų kvalifikaciją ir patirtį, atsižvelgiama į įgytą išsilavinimą, praktinę darbo patirtį, dalyvavimą kvalifikacijos kėlimo mokymuose, seminaruose, konferencijose, stažuotėse, specifinius įgūdžius ir žinias, kalbų mokėjimą.

### **Specifinių įmonės procedūrų, kuriomis įvertinama įmonei veiksmingai vadovujančių ar kitų už pagrindines funkcijas atsakingų asmenų kompetencija ir tinkamumas, aprašymas**

Už Bendrovės vadovų ir pagrindines funkcijas atliekančių asmenų vertinimą atsakingas Personalo departamentas, kuris centralizuotai vykdo personalo valdymo funkciją Artea banko grupėje. Bendrovės vadovų ir pagrindines funkcijas atliekančių asmenų tinkamumas eiti pareigas vertinamas prieš jiems pradedant eiti pareigas (pirminis vertinimas) ir po įvykių, galinčių turėti įtakos vadovo ar pagrindines funkcijas atliekančio asmens tinkamumui eiti pareigas, arba periodiškai (pakartotinis vertinimas).

Vertinant vadovų ar pagrindines funkcijas atliekančių asmenų reputaciją, atsižvelgiama į aplinkybių, galinčių turėti įtaką asmens reputacijai, visumą: teistumą, atliekamą (atliktą) teisės saugos ar kitų institucijų tyrimą, taikomas / taikytas sankcijas, nušalinimą nuo vadovavimo juridiniam asmeniui, piniginių prievolių nevykdymą, kitas reikšmingas aplinkybes.

Atliekant vertinimą, Bendrovės vadovas, valdybos nariai ir pagrindines funkcijas atliekantys asmenys privalo pateikti informaciją apie save nustatytos formos anketoje, kitus dokumentus, taip pat įsipareigoja nedelsiant pranešti apie pasikeitusius anketoje pateikiamus duomenis.

Bendrovės vidaus teisės aktuose yra įtvirtintos nuostatos, reglamentuojančios interesų konfliktų prevenciją tiek aukščiausiu valdymo lygmeniu, tiek ir žemesniuose lygmenyse.

## **B.3. RIZIKOS VALDYMO SISTEMA, ĮSKAITANT SAVO RIZIKOS IR MOKUMO ĮVERTINIMĄ**

Bendrovės rizikos valdymo sistema, rizikos valdymo principai, strategija, tikslai, procesai, atsakomybės, rizikų rūšys apibrėžiami Bendrovės vidaus teisės aktuose.

Rizikos valdymo tikslai – nuolat atpažinti (identifikuoti), vertinti (analizuoti), kontroliuoti bei atskleisti visas rizikų rūšis vykdant Bendrovės veiklą bei siekiant strateginių tikslų, užtikrinti perspektyvinį rizikos vertinimą. Bendrovė siekia išlaikyti priimtina rizikos lygį, kad netikėti pokyčiai ekonominėje aplinkoje, rinkos kintamųjų svyravimai, netikėti įvykiai Bendrovės vidaus procesuose ir sistemose nesukeltų pavojaus stabiliai Bendrovės veiklai ir nesutrikdytų pasitikėjimo Bendrove.

Veiksminga rizikos valdymo sistema yra esminis elementas kontroliuojant neapibrėžtumus ir užtikrinant, kad Bendrovė būtų pasirengusi galimoms grėsmėms ateityje. Rizikos valdymo sistema – tai metodų, procesų, informavimo procedūrų visuma, būtina nuolat nustatyti, įvertinti, valdyti, stebėti rizikas ir informuoti apie jas. Esminiai rizikos valdymo sistemos elementai:

- Vidinė aplinka – Bendrovės vidaus aplinka, apimanti vidinę kultūrą, rizikos valdymo filosofiją, etikos vertybes, nustatanti principus, kuriais remiantis turi būti vykdomas rizikos valdymas.

- Tikslų, strategijos nustatymas – procesas, kurio metu nustatomi Bendrovės tikslai ir strategija, apibrėžiamas rizikos apetitas.
- Rizikos valdymo procesas – cikliškas procesas, kurio metu identifikuojamos, prioretizuojamos, vertinamos, valdomos ir stebimos rizikos, užtikrinamas tinkamas informavimas.

Efektiviai rizikos valdymo sistemai įgyvendinti naudojamas trijų linijų modelis. Šis modelis užtikrina, kad atsakomybės būtų aiškiai apibrėžtos bei būtų užtikrintas funkcijų nepriklausomumas.

Pagal apibrėžtą trijų linijų modelį:

- Verslo padaliniai (pirmoji linija) yra atsakingi už rizikos prisiėmimą pagal valdybos nustatytas ribas, rizikos valdymo priemonių įgyvendinimą, su rizikomis susijusios informacijos teikimą.
- Rizikos valdymo, aktuarinė, atitikties funkcijos (antroji linija) užtikrina kontrolę, stebėseną, konsultacijas, informacijos teikimą Bendrovės valdybai bei rizikos valdymo sistemos palaikymą ir tobulinimą.
- Vidaus auditas (trečioji linija) vertina rizikos valdymo sistemos veiksmingumą ir teikia rekomendacijas dėl jos tobulinimo.

Atsižvelgiant į identifikuotas rizikas Bendrovėje yra parengti vidaus teisės aktai, metodologijos kiekvienai rizikai, rizikų grupei, pagal kurias yra užtikrinamas rizikų vertinimas, stebėjimas, valdymas (reagavimas) ir ataskaitų teikimas (informavimas). Taip pat yra numatyti rizikos valdymo metodai, vertinimo procedūros, kontrolės procesai, nustatyti riziką ribojantys limitai, Bendrovės vadovybės ir darbuotojų funkcijos vertinant ir valdant rizikas. Bendrovėje rizikos valdymą reglamentuojantys vidaus teisės aktai ir kiti dokumentai nuolat peržiūrimi, vertinami ir koreguojami, atsižvelgiant į naujausius vidinius bei išorinius pokyčius.

Bendrovė taiko standartinę formulę rizikų kapitalo reikalavimams apskaičiuoti.

### Savo rizikos ir mokumo vertinimas

Savo rizikos ir mokumo vertinimas (toliau – SRMV) Bendrovėje yra atliekamas ne rečiau kaip kartą per metus. Bendrovėje yra įdiegti ir vidaus teisės aktuose aprašyti SRMV procesai, tinkami bei pakankami vertinimo metodai, atitinkantys Bendrovės organizacinę struktūrą ir rizikos valdymo sistemą. Bendrovė ne rečiau kaip kartą per metus ruošia SRMV ataskaitą, kurioje yra nurodoma visa informacija apie SRMV.

Lietuvos bankui nurodžius arba Bendrovės Rizikos valdymo komitetui pasiūlius ir Bendrovės valdybai nusprendus, įvykus reikšmingiems rizikos pobūdžio pasikeitimams ir reikšmingiems rizikos įvykiams, taip pat esant požymiams, kad Bendrovės nuosavas kapitalas gali būti nepakankamas palyginus su Mokumas II kapitalo reikalavimais, turi būti atliekamas neeilinis SRMV.

SRMV apima visus struktūrinius Bendrovės padalinius ir yra sudėtinė verslo strategijos dalis, į kurią yra nuolat atsižvelgiama Bendrovei priimant strateginius sprendimus.

2025 m. buvo atliktas reguliarus SRMV vertinimas. Bendrovės nuosavos lėšos, atsižvelgiant į verslo plane nustatytą Bendrovės veiklos strategiją, trejų metų perspektyvoje yra pakankamos padengti mokumo kapitalo reikalavimą ir minimalų kapitalo reikalavimą. Bendrovė taip pat užtikrina nuolatinę atitiktį Mokumas II direktyvoje nustatytiems techninių atidėjinių reikalavimams. Bendrovė visą veiklos planavimo laikotarpį – trejus metus – tenkins Bendrovės valdybos nustatytą rizikos apetitą – 150 proc., t. y. tinkamos nuosavos lėšos yra daugiau negu 50 proc. didesnės už mokumo kapitalo reikalavimą. Taip pat SRMV proceso metu nustatyta, kad ateinančius trejus metus Bendrovė tenkins rizikų kapitalo reikalavimams nustatytas tolerancijos ribas.

Kurdama naują produktą ar investavimo kryptį, priimdama kitus strateginius sprendimus Bendrovė nustato, ar nebus prisiimama naujų rizikų, ar reikšmingai nepasikeis Bendrovėje identifiikuotos rizikos, ar Bendrovei nereikės papildomo kapitalo ir pan. Tokiu būdu Bendrovė užtikrina, kad Bendrovės rizikos pobūdis nepasikeis ir Bendrovė toliau tenkins nustatytus mokumo kapitalo reikalavimus.

Investuojant nuosavas bei techninius atidėjinius pagal gyvybės draudimo sutartis, kai investavimo rizika tenka Bendrovei, dengiančias lėšas yra stebima, ar dėl konkrečios turto pozicijos reikšmingai nepadidės rizikų kapitalo reikalavimai. Bendrovė stebi rodiklius, dėl kurių gali pakisti rizikų kapitalo reikalavimai, o esant poreikiui priima atitinkamus sprendimus. Visi šie veiksmai užtikrina savalaikį reagavimą į susiklosčiusias situacijas.

Bendrovė kas ketvirtį apskaičiuoja mokumo kapitalo reikalavimą, tinkamas nuosavas lėšas bei mokumo koeficientą ir gautus rodiklius lygina su prognozuotais ir faktiniais praėjusio ketvirčio rezultatais. Esant neatitiktims nustatomos jų priežastys. Šio palyginimo rezultatai bei rekomendacijos pateikiami Bendrovės valdybai.

Bendrovės valdyba, priimdama verslo sprendimus, atsižvelgia į SRMV rezultatus bei remiasi bendra SRMV ataskaita. Jei verslo sprendimai ženkliai keičia Bendrovės rizikos pobūdį, Bendrovės valdyba gali nurodyti atlikti neeilinį SRMV.

## B.4. VIDAUS KONTROLĖS SISTEMA

Bendrovėje vidaus kontrolės veiksmingumas yra užtikrinamas turima vidaus kontrolės sistema: administracinėmis ir apskaitos procedūromis, vidaus kontrolės struktūra, tinkamais atsiskaitymo principais visais Bendrovės lygmenimis ir atitikties užtikrinimo funkcijos vykdymu.

Pagrindiniai Bendrovės vidaus kontrolės tikslai:

- Operacinis tikslas – užtikrinti, kad Bendrovės veikla būtų efektyvi, ir apsaugoti Bendrovę nuo galimų nuostolių;
- informacinis tikslas – užtikrinti, kad finansinė ir kita informacija, naudojama tiek Bendrovės viduje, tiek priežiūros tikslais ar kitų trečiųjų asmenų, būtų patikima, tinkama ir pateikiama nustatytu laiku;

- atitikties tikslas – užtikrinti, kad Bendrovės veikla atitiktų Bendrovės strategiją, Europos Sąjungos ir Lietuvos Respublikos teisės aktuose bei vidaus teisės aktuose nustatytus reikalavimus.

Bendrovės veiklos vidaus kontrolę užtikrina patikima ir tinkamai veikianti vidaus kontrolės sistema, kurią sudaro šie tarpusavyje susiję elementai:

- vidaus kontrolės aplinka (kultūra);
- vidaus kontrolės procedūros ir priemonės;
- atitikties užtikrinimo funkcija;
- informavimo sistema;
- vidaus kontrolės sistemos stebėjimas, vertinimas ir tobulinimas.

Bendrovėje vykdomos šios vidaus kontrolės rūšys:

- išankstinė vidaus kontrolė,
- specialioji (momentinė) vidaus kontrolė,
- paskesnioji vidaus kontrolė.

Vidaus kontrolės rūšys parenkamos ir taikomos atsižvelgiant į konkrečios veiklos pobūdį, nustatytus tikslus ar galimus Bendrovės nuostolius (rizikos pobūdį). Bendrovė vykdydama vidaus kontrolės procedūras derina kelias vidaus kontrolės rūšis.

Bendrovės vidaus kontrolės sistema stebima ir tobulinama nuolat, tai leidžia greitai identifikuoti ir pašalinti vidaus kontrolės sistemos trūkumus. Šį stebėjimą nuolat atlieka Bendrovės darbuotojai, jų vadovai.

Periodiniai patikrinimai leidžia įvertinti vidaus kontrolės sistemos tam tikroje veiklos srityje veiksmingumą, kontrolės priemonių efektyvumą. Šiuos patikrinimus atlieka vidaus auditas.

Bendrovės valdyba savo ruožtu atsakinga už vidaus kontrolės sistemos trūkumų pašalinimą.

### **Atitikties vertinimo funkcija**

Įgyvendindama atitikties vertinimo funkciją, Bendrovės valdyba nustato pagrindinius principus ir reikalavimus, kuriais vadovaujamosi, siekiant užtikrinti, kad Bendrovės veikla atitiktų draudimo įmonių veiklą reguliuojančius įstatymus ir kitus teisės aktus, Europos draudimo ir profesinių pensijų institucijos (angl. *European Insurance and Occupational Pensions Authority*) ir Lietuvos banko nustatytas gaires ir pozicijas, gerąsias praktikas.

Atitikties vadovas yra atsakingas už atitikties vertinimo funkcijos įgyvendinimą.

Pagrindiniai atitikties priežiūros ir konsultavimo atitikties klausimais aspektai yra šie: teisės aktų, Bendrovės įstatų, valdybos nutarimų, Bendrovės direktoriaus įsakymų ir kitų vidaus teisės aktų laikymosi ir įgyvendinimo vertinimas, atitikties kontrolių organizavimas bei vykdymas ir patarimas Bendrovės valdybai atitikties teisės aktams klausimais; teisės aktų pasikeitimų stebėjimas ir galimo jų poveikio Bendrovei vertinimas, atitikties rizikos nustatymas ir vertinimas; neatitikties prevencijos priemonių, kurių ėmėsi Bendrovė, tinkamumo vertinimas, atitikties funkcijos rekomendacijų ir konsultacijų teikimas dėl interesų konfliktų prevencijos ir valdymo priemonių Bendrovėje ir kt.

Siekiant užtikrinti tinkamą atitikties vertinimo funkcijos veikimą Bendrovėje, vadovaujamosi šiais principais:

- Bendrovėje atitikties organizavimas paremtas trijų linijų modelio įgyvendinimu, kurio tikslas - aiškiai atskirti teises ir pareigas organizuojant ir vykdančią Bendrovės kasdienėje veikloje;
- Bendrovės vadovai ir padalinių vadovai (darbuotojai) turi užtikrinti, kad jų koordinuojamose veiklos srityse (procesuose) ir padaliniuose Bendrovė veiktų tinkamai, kaip tai numatyta teisės aktuose, taip pat ir Bendrovės vidaus teisės aktuose. Padalinių vadovai (darbuotojai) atlieka jų veiklai (procesams) aktualių teisės aktų stebėseną, informuoja apie aktualius teisės aktų pasikeitimus kitus atsakingus savo padalinio darbuotojus;
- atitikties vertinimo funkcija Bendrovėje vykdoma savarankiškai, nuolat ir nepertraukiamai;
- atitikties darbuotojai savo funkcijas vykdo nepriklausomai, turėdami reikiamus įgaliojimus, pakankamus išteklius ir prieigas prie visos atitikties vertinimo funkcijai vykdyti reikalingos informacijos.

Atitikties vadovas teikia ketvirtines atitikties ataskaitas Bendrovės valdybai, konsultuoja Bendrovės darbuotojus atitikties klausimais, rengia atitikties mokymų medžiagą ir veda mokymus, dalyvauja rengiant ir įgyvendinant naujus Bendrovės vidaus teisės aktus, susirašinėjant su kompetentingomis institucijomis visais svarbiais teikiamų paslaugų arba vykdomos veiklos klausimais.

Atitikties vadovas yra atsakingas už kasmet atliekamą atitikties rizikos vertinimą, jo rezultatų pristatymą Bendrovės valdybai ir metinės Atitikties stebėsenos programos parengimą bei įgyvendinimą.

Atsižvelgiant į Bendrovės dydį atitikties vertinimo funkcija apima ir bendrąją atitiktį, ir pinigų plovimo ir teroristų finansavimo bei tarptautinių sankcijų įgyvendinimo atitiktį. 2025 m. atitikties vertinimo funkciją įgyvendino 3 darbuotojai.

## **B.5. VIDAUS AUDITO FUNKCIJA**

Vidaus audito funkcija Artea banko grupėje yra centralizuota. Ją vykdo AB Artea banko Vidaus audito tarnyba. Vidaus audito tarnybos vadovas yra Bendrovės valdybos paskirtas atsakingu už vidaus audito funkcijos įgyvendinimą Bendrovėje.

Vidaus audito tarnyba savo veikloje vadovaujasi Tarptautiniais vidaus audito profesinės praktikos standartais bei AB Artea banko Stebėtojų tarybos patvirtinta Vidaus audito politika, kuri nustato pagrindinius vidaus audito organizavimo principus AB Artea banke ir jo patronuojamosiose įmonėse, įskaitant Bendrovę, kuriais vadovaujantis veikia centralizuota vidaus audito sistema, bei kitais vidaus audito veiklą reglamentuojančiais išorės ir vidaus teisės aktais.

Vidaus audito tarnyba, vykdydama vidaus audito funkciją Bendrovės atžvilgiu, vadovaujasi AB Artea banko Audito komiteto patvirtintu Artea banko grupės strateginiu vidaus audito planu bei Bendrovės valdybos patvirtintu metiniu vidaus audito planu.

Vidaus auditas atlieka tikslinius auditus, siekdamas sistemingai ir visapusiškai vertinti ir skatinti, gerinti Bendrovės rizikos valdymo, kontrolės ir priežiūros procesų veiksmingumą ir padėti įgyvendinti Bendrovei keliamus tikslus. Patikrinimų rezultatai, rekomendacijos bei rekomendacijų įgyvendinimo kontrolės rezultatai teikiami AB Artea banko Audito komitetui bei Bendrovės valdybai nustatyta tvarka ir periodiškumu.

Vidaus audito kokybė yra nuolat vertinama tarptautiniuose vidaus audito profesinės praktikos standartuose numatytais principais ir terminais.

Vidaus audito tarnybos nepriklausomumas nuo audituojamos veiklos ir objektyvus funkcijų vykdymas Bendrovėje užtikrinamas vadovaujantis šiomis pagrindinėmis nuostatomis:

- Atskaitingumas Bendrovės valdybai ir AB Artea banko Audito komitetui. Vidaus audito tarnyba tiesiogiai atsiskaito Bendrovės valdybai bei AB Artea banko audito komitetui, kuris vykdo Vidaus audito tarnybos veiklos priežiūrą.
- Nepriklausoma audito planavimo ir išvadų teikimo teisė. Vidaus audito tarnyba savarankiškai nustato audito apimtį, metodus ir pateikia audito rezultatus.
- Veiklos atskyrimas nuo kitų funkcijų. Vidaus auditas nedalyvauja operacinėje veikloje ar projektuose, kuriuos vėliau gali audituoti.
- Nekliudoma prieiga prie informacijos. Audito funkcijai suteikiama laisva prieiga prie visų Bendrovės duomenų, dokumentų ir sistemų, reikalingų objektyviam vertinimui.

## B.6. AKTUARINĖ FUNKCIJA

Aktuarinės funkcijos Bendrovėje pagrindinės užduotys yra šios:

- draudimo techninių atidėjinių skaičiavimo koordinavimas;
- tinkamos metodikos ir modelių bei tinkamų prielaidų, taikomų techniniams atidėjiniams skaičiuoti, užtikrinimas;
- duomenų, naudojamų skaičiuojant techninius atidėjinius, pakankamumo ir kokybės vertinimas;
- tiksliausio įverčio palyginimas su patirtimi;
- Bendrovės valdybos informavimas apie techninių atidėjinių skaičiavimo patikimumą ir tinkamumą;
- draudimo rizikos prisiėmimo politikos vertinimas;
- persidraudimo sutarčių tinkamumo vertinimas.

Taip pat Bendrovės aktuarinė funkcija prisideda prie veiksmingo rizikos valdymo sistemos įgyvendinimo, visų pirma tiek, kiek tai susiję su rizikos modeliavimu, kuriuo grindžiamas mokumo kapitalo ir minimalaus kapitalo reikalavimų skaičiavimas, prie Bendrovės savo rizikos ir mokumo vertinimo, dalyvauja trumpalaikių ir ilgalaikių Bendrovės veiklos planų rengimo ir stebėsenos procese, renka, sistemina ir analizuoja informaciją apie Bendrovės draudimo veiklą, pelningumą ir konkurencinę padėtį draudimo rinkoje.

Aktuarinę funkciją vykdančias asmuo ne rečiau kaip kartą per metus teikia Bendrovės valdybai aktuarinės funkcijos ataskaitą.

## B.7. UŽSAKOMOSIOS PASLAUGOS

Ataskaitinį laikotarpį Bendrovėje užsakomųjų paslaugų vykdymo procesus, užsakomųjų paslaugų teikėjų vertinimo ir kontrolės procedūras reglamentavo Bendrovei taikoma Artea banko grupės Užsakomųjų paslaugų ir informacinių ir ryšių technologijų paslaugų valdymo tvarka.

- Esminėmis arba svarbiomis funkcijomis ar veikla yra laikomos su pagrindine Bendrovės veikla, atsižvelgiant į veiklos svarbą, pobūdį ir mastą, susijusios funkcijos ar veikla, kurios daro įtaką Bendrovės:
  - gebėjimui vykdyti draudimo veiklą ir teikti paslaugas draudėjams;
  - veiklai ir jos rezultatams;
  - reputacijai;
  - veiklos tęstinumui.

Bendrovė neperleidžia esminių arba svarbių funkcijų ar veiklos paslaugų teikėjui, jeigu dėl to:

- iš esmės pablogėtų Bendrovės valdymo sistemos kokybė;
- reikšmingai ir nepagrįstai padidėtų operacinės rizikos lygis;
- pablogėtų Lietuvos banko galimybės stebėti, ar Bendrovė laikosi savo įsipareigojimų;
- nukentėtų draudėjams teikiamų paslaugų tęstinumas ir kokybė.

Bendrovė, ketindama perleisti esminę arba svarbią funkciją, vertina priešastis, nulėmusias atsiradusį poreikį pirkti užsakomąsias paslaugas, svarsto užsakomųjų paslaugų teikėjus, galinčius teikti perkamas užsakomąsias paslaugas, vertina

svarstomą užsakomųjų paslaugų teikėją, svarsto išvadas ir argumentus dėl tinkamiausio užsakomųjų paslaugų teikėjo pasirinkimo, parengia teisės aktų reikalavimus atitinkančios užsakomųjų paslaugų sutarties projektą ir jį suderina su užsakomųjų paslaugų teikėju, teisės aktų nustatyta tvarka ir terminais apie tokį ketinimą informuoja Lietuvos banką.

Bendrovė, vertindama paslaugų teikėją, tikrina tokią informaciją apie jį (įskaitant, bet neapsiribojant): finansinę būklę ir patikimumą, kompetenciją, išteklius, patirtį, reputaciją, įskaitant tarptautinių sankcijų patikrą, kokiu būdu užtikrinamas kokybiškas užsakomųjų paslaugų teikimas esant ekstremalioms situacijoms, ar paslaugų teikėjas yra tos pačios grupės narys, ar gali kilti interesų konfliktas, užsakomųjų paslaugų teikėjo darbuotojų, atsakingų už užsakomųjų paslaugų sutarties įgyvendinimą, kvalifikaciją, reputaciją ir patirtį, kt. Užsakomųjų paslaugų teikėjų vertinimas atliekamas ne tik prieš sudarant su jais užsakomųjų paslaugų sutartis, bet ir periodiškai. Apie jau sudarytų užsakomųjų paslaugų sutarčių esminius pasikeitimus taip pat informuojamas Lietuvos bankas teisės aktų nustatyta tvarka ir terminais.

Paslaugų teikėjams yra taikomi tokie patys informacijos / duomenų saugumo ir konfidencialumo reikalavimai, kokie taikomi ir Bendrovei. Stebima, ar užsakomųjų paslaugų teikimas nepažeidžia Bendrovės vidaus teisės aktų, Lietuvos Respublikos įstatymų ir kitų teisės aktų.

Bendrovė vertina rizikas (strateginę, operacinę, atitikties ir kt.), su kuriomis susiduria ar gali susidurti, pirkdama užsakomas paslaugas iš užsakomųjų paslaugų teikėjo.

## C. RIZIKOS POBŪDIS

Bendrovėje identifikuotos ir valdomos šios rizikos: gyvybės ir sveikatos draudimo (mirtingumo, ilgaamžiškumo, neįgalumo ir sergamumo, galiojimo pabaigos, išlaidų, katastrofų), rinkos (palūkanų normos, valiutos, nuosavybės vertybinių popierių, skirtumo, koncentracijos), likvidumo, sandorio šalies įsipareigojimų nevykdymo (kredito), turto ir įsipareigojimų nesuderinamumo, operacinė, strateginė, reputacijos, atitikties, pinigų plovimo, teroristų finansavimo ir tarptautinių sankcijų, tvarumo, IRT, modelių, elgesio rizikos.

Bendrovė savo rizikos ir mokumo vertinimo metu yra nustačiusi, kad Bendrovės rizikos pobūdis reikšmingai nesiskiria nuo standartinėje formulėje naudojamo Mokumas II direktyvoje aprašyto rizikos pobūdžio. Strateginė, reputacijos, turto ir įsipareigojimų nesuderinamumo, atitikties, pinigų plovimo, teroristų finansavimo ir tarptautinių sankcijų, tvarumo, IRT, modelių, elgesio rizikos nėra vertinamos pagal standartinę formulę, todėl naudojami kiti šių rizikų vertinimo būdai – testavimas, scenarijų analizė, rizikos indikatorių kontrolė.

Siekdama stebėti, vertinti ir kontroliuoti gyvybės draudimo, sveikatos draudimo, rinkos, sandorio šalies įsipareigojimų nevykdymo, operacinę rizikas, Bendrovė skaičiuoja rizikų kapitalo reikalavimus pagal standartinę formulę. Kitos rizikos valdomos vidaus teisės aktuose nurodytais metodais: limitų nustatymas ir jų laikymosi kontrolė, pagrindinių rizikos indikatorių nustatymas ir stebėseną, kontrolės procedūros veiklos procesuose, testavimas, kliento pažinimo procedūros, draudimo įmokų ir išmokų stebėseną.

Bendrovė per visą planavimo laikotarpį (2026 - 2028 m.) numato išlaikyti rizikos apetitą tenkinančius rizikos lygius. Bendrovė, 2025 m. atlikusi Savo rizikos ir mokumo vertinimą, ataskaitoje konstatuoja, kad Bendrovėje nustatyti rizikos valdymo metodai yra pakankami, siekiant išlaikyti nustatytą rizikos pobūdį (rizikos lygius).

2025 m. Bendrovės turtas buvo investuojamas laikantis Mokumas II direktyvos 132 straipsnyje išdėstyto rizikos ribojimo principo. Investuodama lėšas Bendrovė vadovaujasi apdairumo, atsargumo ir konservatyvumo principais. Bendrovė visas lėšas investuoja tik į tokį turtą ir tas priemones, kurių riziką Bendrovė gali tinkamai nustatyti, vertinti, stebėti, valdyti, kontroliuoti ir pranešti apie ją, taip pat deramai atsižvelgti į ją vertindama mokumo kapitalo reikalavimą. Investuodama lėšas, Bendrovė siekia investicijų saugumo ir kokybės. Tuo tikslu Bendrovėje yra nustatyti kriterijai, limitai ir apribojimai, kuriuos turi tenkinti pasirinkta investicija. Bendrovė užtikrina pakankamą turto likvidumą.

Bendrovė nuolat stebi ir esant poreikiui (investuodama turtą, pasikeitus kredito reitingams ir pan.) vertina, kaip rizikų lygis pasikeis dėl konkrečių investavimo sprendimų, konkrečių pasirinktų turto pozicijų.

### C.1. DRAUDIMO VEIKLOS RIZIKA

Bendrovėje draudimo rizika yra apibrėžta kaip nuostolių rizika arba rizika, susijusi su nepalankiais draudimo įsipareigojimų vertės pokyčiais, kurių priežastis – netinkamos kainų nustatymo ir atidėjinių sudarymo prielaidos.

Bendrovėje yra numatyti šie draudimo rizikos valdymo metodai: draudžiamo asmens draudimo rizikos vertinimas, draudimo įmokų pakankamumo vertinimas, limitų nustatymas, persidraudimas. Bendrovėje yra numatytos galimos draudimo įmokų nepakankamumo mažinimo bei šalinimo priemonės. Taip pat Bendrovė yra numatyti atvejai, kuomet ji neprisiima draudimo rizikos.

Siekdama mažinti draudimo riziką, Bendrovė dalį prisiimamos draudimo rizikos perduoda perdraudikams (persidraudžia).

### C.2. RINKOS RIZIKA

Bendrovė susiduria su rinkos rizika investuodama nuosavas lėšas bei lėšas pagal gyvybės draudimo sutartis, kai investavimo rizika tenka Bendrovei. Šios lėšos yra investuojamos į skolos vertybinius popierius, investicinių fondų investicinius vienetus. Dalis lėšų laikoma bankuose.

Rinkos rizika apima palūkanų normos, užsienio valiutų, nuosavybės vertybinių popierių, skirtumo, koncentracijos rizikas.

**Palūkanų normos rizika** yra apibrėžta kaip rizika patirti nuostolių dėl rinkos palūkanų normos svyravimų, kurie gali sumažinti skolos vertybinių popierių vertę ir / ar padidinti techninių atidėjinių vertę.

Palūkanų normos rizika Bendrovėje yra valdoma apskaičiuojant galimą skolos vertybinių popierių nuvertėjimą, stebint galimo nuvertėjimo dydį, nustatant jam apribojimą, nustatant atitinkamus limitus naujai parenkamoms investicijoms. Savo rizikos ir mokumo vertinimo metu bei kas ketvirtį, siekiant apskaičiuoti mokumo kapitalo reikalavimą, yra apskaičiuojamas palūkanų normos rizikos kapitalo reikalavimas, naudojantis standartine formule.

**Užsienio valiutų kursų rizika** – tai nuostolių dėl nepalankių valiutos kurso pokyčių rizika.

2025 m. visos draudimo sutartys buvo sudarytos eurais. Bendrovė turi itin nedidelę dalį sutarčių, kurios anksčiau buvo sudarytos JAV doleriais. Bendrovė riziką valdo derindama turimo turto ir prisiimtų įsipareigojimų struktūrą pagal valiutas. Kadangi įsipareigojimų valiuta suma nereikšminga, Bendrovė šiuo metu neinvestuoja nuosavų lėšų užsienio valiuta.

Investicinio draudimo įsipareigojimai, kai rizika tenka draudėjams, nesukuria valiutų kursų rizikos, net jei dėl įsipareigojimų susitarta skirtingomis valiutomis. Netiesiogiai ši rizika gali pasireikšti dėl investicinio portfelio vertės sumažėjimo, patiriamą dėl valiutų kursų svyravimo – mažėjant portfelio vertei Bendrovės pajamos sumažėja dėl surenkamų mažesnių mokesčių, kurie yra proporcingi investicinio portfelio vertei.

Bendrovė savo rizikos ir mokumo vertinimo metu bei kas ketvirtį, siekdama apskaičiuoti mokumo kapitalo reikalavimą, apskaičiuoja užsienio valiutų kursų rizikos kapitalo reikalavimą, naudojantis standartine formule.

**Skirtumo rizika** – tai nuostolių dėl turto vertės svyravimo dėl pasikeitusios kredito vertės skirtumo (angl. *credit spread*) ar jos nepastovumo nerizikingų palūkanų normų struktūros pagal terminą atžvilgiu rizika.

Bendrovės skirtumo rizika valdoma, vertinant emitentų kreditingumą bei šių vertinimų tinkamumą, nuolat stebint kredito įvykius, nustatant limitus bei stebint jų vykdymą, vertinant galimą skolos vertybinių popierių vertės pasikeitimą (tuo pačiu būdu kaip ir palūkanų normos rizikos atveju).

Kas ketvirtį, siekiant apskaičiuoti mokumo kapitalo reikalavimą, yra apskaičiuojamas skirtumo rizikos kapitalo reikalavimas, naudojantis standartine formule.

**Nuosavybės vertybinių popierių rizika** – tai rizika patirti nuostolių dėl turto ir įsipareigojimų vertės svyravimo dėl pasikeitusių nuosavybės vertybinių popierių rinkos kainų ar jų kintamumo.

Bendrovė nuosavų lėšų bei įsipareigojimus pagal gyvybės draudimo sutartis, kai investavimo rizika tenka Bendrovei, dengiančių lėšų neinvestuoja į įmonių akcijas, todėl tiesiogiai šios rizikos Bendrovė nepatiria.

Nuosavybės vertybinių popierių rizika turi netiesioginę įtaką Bendrovės investicinio draudimo portfeliui: kai kurie sutarčių ir turto valdymo mokesčiai priklauso nuo investicinių kryptų grynosios turto vertės – investicinės krypties vertei sumažėjus, Bendrovė gauna mažesnes pajamas iš mokesčių. Investicinio draudimo investicinės krypties vertei sumažėjus, gali padidėti nutraukimų skaičius, taigi sumažėti Bendrovės investicinio draudimo turto ir pajamų vertė. Savo rizikos ir mokumo vertinimo metu bei kas ketvirtį, siekiant apskaičiuoti mokumo kapitalo reikalavimą, yra apskaičiuojamas nuosavybės vertybinių popierių rizikos kapitalo reikalavimas, naudojantis standartine formule.

**Koncentracijos rizika** – visos rizikos pozicijos, kuriose nuostolių tikimybė yra pakankamai didelė, kad keltų grėsmę Bendrovės mokumui ar finansinei būklei.

Bendrovės koncentracijos rizika valdoma skaičiuojant koncentracijos rizikos rodiklius ir juos lyginant su nustatytais limitais (vienam emitentui, subjektui, šaliai, sektoriui), naujai nustatant aktualius limitus, stebint turimų skolos vertybinių popierių kredito kokybę.

Siekiant, kad šios rizikos pobūdis nepadidėtų, investuojant lėšas atsižvelgiama į standartinėje formulėje nurodytas perviršio ribas, priklausomai nuo kredito reitingo. Bendrovė taip pat stebi faktorius, kurių Bendrovė negali kontroliuoti, pvz., reitingo pablogėjimas, dėl ko galėtų padidėti koncentracijos rizika, o atsižvelgiant į susiklosčiusias situacijas priima atskirus sprendimus.

Bendrovė, investuodama į skolos vertybinius popierius, taip pat atsižvelgia į tai, ar Bendrovė jau yra investavusi į konkretų emitentą, ar tam tikrų rizikų, įskaitant ir koncentracijos, kapitalo reikalavimai nepasikeis reikšmingai.

### C.3. KREDITO RIZIKA

Kredito rizika – nuostolių arba nepalankių finansinės padėties pokyčių rizika dėl vertybinių popierių emitentų, sandorio šalių ir kitų subjektų mokumo būklės pokyčių ir įsipareigojimų nevykdymo.

Bendrovė valdo šių subjektų kredito riziką:

- bankų, kurių sąskaitose laikomi Bendrovės gryniesi pinigai, ir (ar) su kuriais yra sudarytos terminuotų indėlių sutartys;
- elektroninių pinigų ir mokėjimo įstaigų, kurių sąskaitose laikomi Bendrovės gryniesi pinigai;
- perdraudikų, su kuriais sudaromos persidraudimo sutartys;
- depozitoriumų, kuriuose saugomi Bendrovės vertybiniai popieriai;
- draudėjų, tarpininkų bei kitų subjektų, iš kurių yra gautinų sumų;
- emitentų, kurių vertybinių popierių vertė gali svyruoti dėl pasikeitusios kredito vertės skirtumo (angl. *credit spread*) ar jos nepastovumo nerizikingų palūkanų normų struktūros pagal terminą atžvilgiu.

Kredito rizika valdoma vertinant emitentų / sandorio šalių kreditingumą, įvertinant nustatyto kredito reitingo tinkamumą, nustatant limitus sandorio šalims, perdraudikams bei depozitoriumams, atliekant limitų laikymosi kontrolę.

### C.4. LIKVIDUMO RIZIKA

Likvidumo rizika – tai rizika, kad Bendrovė nesugebės laiku ir efektyviai realizuoti investicijų ir turto, kad įvykdytų savo finansinius įsipareigojimus suėjus terminui.

Bendrovės likvidumo rizika valdoma diversifikuojant Bendrovės nuosavų lėšų ir lėšų, dengiančių įsipareigojimus, investicijas, stebint ir kontroliuojant šią riziką bei skaičiuojant likvidumo rodiklius, užtikrinant nustatytą likvidumo rizikos limitų vykdymą, numatant veiksmus nenumatytiems atvejams, gaunant garantijas ar sudarant laidavimo sutartis.

#### Būsimos įmokos

Bendrovė, vertindama tikėtiną pelną iš būsimų draudimo įmokų, suskirsto draudimo įsipareigojimus į tokius, pagal kuriuos jau sumokėtos įmokos, ir į tokius, pagal kuriuos numatoma ateityje gauti įmokas, apskaičiuoja techninius atidėjinius be rizikos maržos, taip pat kaip ir techninius atidėjinius, skirtus mokumui nustatyti, tik daroma prielaida, kad su esamomis draudimo sutartimis susijusios įmokos, kurias ateityje tikimasi gauti, negaunamos dėl kokios nors priežasties, išskyrus įvykusį draudžiamąjį įvykį, neatsižvelgiant į draudėjo juridines ar sutartines teises nutraukti draudimo sutartį, tai yra pagal draudimo sutartis mokamos draudimo įmokos lygios nuliui. Tikėtinas pelnas iš būsimų draudimo įmokų 2025 m. gruodžio 31 d. sudarė 38.738.669 EUR.

## C.5. OPERACINĖ RIZIKA

Operacinė rizika apima nuostolių, atsirandančių dėl netinkamų arba nepavykusių vidaus procesų, darbuotojų ar ne darbuotojų klaidų ar neteisėtų veiksmų bei informacinių sistemų veiklos sutrikimų arba dėl išorės įvykių, riziką, tarp jų ir teisinę riziką, bet neapima dėl strateginių sprendimų kylančios rizikos ir reputacijos rizikos.

Bendrovės operacinė rizika valdoma ją nuolat stebint, registruojant operacinės rizikos įvykius ir juos analizuojant, nustatant kontrolės procedūras ir kontroliuojant procesus. Bendrovėje yra nustatytos operacinės rizikos tolerancijos ribos – operacinės rizikos indikatoriai.

Savo rizikos ir mokumo vertinimo metu bei kas ketvirtį, siekiant apskaičiuoti mokumo kapitalo reikalavimą, yra vertinamas operacinės rizikos kapitalo reikalavimas naudojantis standartine formule.

## C.6. KITA REIKŠMINGA RIZIKA

Kitos svarbios Bendrovės veiklai rizikos, kurioms nėra skaičiuojamas Mokumas II kapitalo poreikis, vertinamos kokybiniais metodais, atliekant lyginamąją analizę, stebint nustatytus rizikos indikatorius ir kitais metodais.

**Turto ir įsipareigojimų nesuderinamumo rizika** – rizika patirti nuostolių dėl Bendrovės turto ir įsipareigojimų neatitikimo terminų, valiutos ir palūkanų normos atžvilgiu. Rizika valdoma vertinant būsimų laikotarpių likvidumo atsargas, vertinant turto ir įsipareigojimų trukmę, laikantis turto bei įsipareigojimų suderinamumo valiutos atžvilgiu, atliekant įsipareigojimų, išskirstytų pagal garantuojamas palūkanų normas, ir turto, išskirstyto pagal pajamingumo intervalus, lyginamąją analizę.

**Tvarumo rizika** – įvykiai ar situacijos, kylantys iš aplinkosaugos, socialinės aplinkos ar valdysenos sričių, kurie tuo atveju, jei įvyktų, gali turėti neigiamą poveikį Bendrovės turtui, finansinei padėčiai, reputacijai ir investicijų vertei. Tvarumo rizika valdoma integruojant tvarumo klausimus į investavimo analizės ir sprendimų priėmimo procesus, skatinant suinteresuotųjų subjektų partnerystės ir įsitraukimo galimybes, kurios padeda tvarumo kriterijų valdymui investicijų valdymo veiklose, siekiant, kad subjektai, į kuriuos investuoja investicinės kryptys ar klientų portfeliai, tinkamai atskleistų klausimus, susijusius su tvarumu, vykdant neigiamą investicijų atranką, nustatant pagrindinius rizikos indikatorius ir stebint jų reikšmes.

**Atitikties rizika** – rizika, kad Bendrovės veikla neatitiks draudimo įmonių veiklą reguliuojančių Lietuvos Respublikos įstatymų ir kitų Lietuvos Respublikos ir Europos Sąjungos teisės aktų, Europos draudimo ir profesinių pensijų institucijos (angl. *European Insurance and Occupational Pensions Authority*) ir Lietuvos banko gairių bei pozicijų. Atitikties rizika valdoma Bendrovės valdysenos ir organizacinėje struktūroje užtikrinant atitikties funkcijos veikimą ir nepriklausomumą, atliekant teisės aktų pasikeitimų stebėjimą ir galimo jų poveikio Bendrovei vertinimą, nustatant pagrindinius rizikos indikatorius ir stebint jų reikšmes, atliekant neatitikties prevencijos priemonių Bendrovėje įvertinimą; organizuojant atitikties mokymus Bendrovės darbuotojams ir draudimo tarpininkams, palaikant dialogą su Bendrovės veiklą prižiūrinčiomis institucijomis veiklos atitikties užtikrinimo klausimais.

**Pinigų plovimo, teroristų finansavimo ir tarptautinių sankcijų rizika** – rizika, kad per Bendrovę bus vykdomas pinigų plovimas ir / ar teroristų finansavimas ir kad Bendrovė pažeis tarptautines sankcijas. Pinigų plovimo ir teroristų finansavimo rizika valdoma nustatant ir tikrinant klientų asmens tapatybę, nuolat vykdant klientų pažinimo (toliau - KYC) procedūras, periodiškai atnaujinant klientų ir naudos gavėjų tapatybės nustatymo informaciją, atliekant draudimo įmokų ir išmokų stebėseną, atliekant klientų rizikingumo vertinimą, užtikrinant tinkamą tarptautinių sankcijų įgyvendinimą, nustatant pagrindinius rizikos indikatorius ir juos stebint, organizuojant mokymus Bendrovės darbuotojams.

**Strateginė rizika** kyla dėl išorės ir vidaus aplinkos pokyčių ar sprendimų, kurie gali sutrukdyti pasiekti Bendrovės tikslų. Taip pat tai rizika dėl neteisingų ar nepakankamai veiksmingų strateginių pasirinkimų reaguojant į aplinkos pokyčius. Rizika valdoma kontroliuojant verslo plano prielaidas, finansinių rodiklių vykdymą, atliekant rinkos analizę.

**Reputacijos rizika** gali neigiamai paveikti Bendrovės pajamas ir (ar) kapitalą dėl nepalankios klientų, verslo partnerių ar priežiūros institucijų nuomonės apie Bendrovę. Rizika valdoma laikantis socialiai atsakingo verslo principų, nuolat tobulinant bendradarbiavimo su klientais ir verslo partneriais kokybę, operatyviai reaguojant į skundus, atliekant žiniasklaidos monitoringą, atliekant nusiskundimų analizę, stebint pagrindinius rizikos indikatorius.

**IRT rizika** (informacinių ir ryšių technologijų bei saugumo rizika) – bet kokia pagrįstai atpažįstama aplinkybė, susijusi su tinklų ir informacinių sistemų naudojimu, kuriai susiklosčius gali būti pakenkta tinklų ir informacinių sistemų, bet kurios nuo technologijų priklausomos priemonės ar proceso, operacijų ir procesų arba paslaugų teikimo saugumui, sukelti neigiamą poveikį skaitmeninei arba fizinei aplinkai. IRT rizika valdoma, nustatant pagrindinius rizikos indikatorius ir stebint jų reikšmes, taikant priemones iš Lietuvos Banko valdybos patvirtinto Informacinių ir ryšių technologijų (toliau - IRT) ir saugumo rizikos valdymo reikalavimų aprašo, LST ISO/IEC 27001 standarto A priedo, CIS Critical Security Controls gerosios praktikos aprašo, NIST Cybersecurity Framework gerosios praktikos aprašo. Grupėje įdiegti ir stebimi pagrindiniai IRT rizikos valdymo procesai, įgalinantys IRT rizikos valdymo funkcijas: prieigos valdymas, kibernetinio saugumo stebėsenos valdymas, IRT ir saugos incidentų valdymas, IRT pokyčių valdymas, IRT veiklos tęstinumo planavimas, programinių pažeidžiamumų valdymas, saugios konfigūracijos valdymas, trečiųjų šalių IRT rizikos valdymas.

**Modelių rizika** – tai rizika patirti finansinius nuostolius, priimti neteisingus verslo sprendimus, atlikti klaidingus vertinimus finansinėje atskaitomybėje dėl modelių naudojimo. Modelių rizika valdoma nustatant modelių kūrimo ir vystymo kokybės kriterijus, identifikuojant veikloje naudojamus modelius, atliekant periodinį nepriklausomą modelių validavimą, atsižvelgiant į modelių reikšmingumą.

**Elgesio rizika** – rizika, atsirandanti, kai draudimo įmonė ar tarpininkai vykdo veiklą neužtikrindami sąžiningo klientų traktavimo. Rizika valdoma organizuojant darbuotojų ir tarpininkų mokymus, nustatant sąžiningo elgesio su klientais politiką, elgesio kodeksą, užtikrinant vadovų komunikaciją dėl etikos, sąžiningumo, stiprinant rizikos kultūrą Bendrovėje, užtikrinant pranešimų

apie pažeidimus (angl. *whistleblowing*) ir incidentų registravimo mechanizmus, atliekant klientų skundų analizę, pardavimų praktikos vertinimą, įgyvendinant produktų priežiūros ir valdymo sistemą, stebint rizikos indikatorius.

## TESTAVIMAS NEPALANKIAUSIOMIS SĄLYGOMIS

Paskutinis Bendrovės testavimas nepalankiausiomis sąlygomis buvo atliktas remiantis 2025 m. rugsėjo 30 d. duomenimis.

Bendrovė atliko jautrumo analizę, kuria vertinamas tiesioginis vieno parametro šokų poveikis Bendrovės finansinei padėčiai. Vertintas jautrumas šiems atskiriems parametrams: nerizikingų palūkanų normų, kaštų, nutraukimų, sergamumo ir mirtingumo. Testavimas nepalankiausiomis sąlygomis atliktas šiems scenarijams:

- makroekonomikos;
- strateginės rizikos;
- tvarumo.

Testuojant nepalankių scenarijų poveikį planuojamu laikotarpiu nustatyta, kad:

- Nepalankaus makroekonominio scenarijaus atveju mokumo koeficientas mažėja reikšmingai 2028 m. pabaigoje. Tačiau nepaisant ženklaus sumažėjimo, koeficientas išlieka rizikos tolerancijos ribose.
- Strateginės rizikos scenarijaus atveju mokumo koeficientas prognozuojamu laikotarpiu paveikiamas nereikšmingai. Šis scenarijus turėtų neigiamos įtakos ilgesniame laikotarpyje, kadangi mažėja ne tik mokumo kapitalo reikalavimas, bet ir įmonės būsimo pelnai.
- Tvarumo scenarijaus atveju mokumo koeficientas neženkliai sumažėja palyginus su baziniu scenarijumi.
- Visais testuotais scenarijais mokumo koeficientas tenkina rizikos apetito ribas ir tik nepalankaus makroekonominio scenarijaus atveju atsiduria įspėjamojoje zonoje.

Bendrovė taip pat atliko atvirkštinį testavimą, kurio tikslas – identifikuoti scenarijus, kuriems pasireiškus būtų pasiekama nemokumo riba.

## C.7. KITA INFORMACIJA

Kitų rizikos mažinimo priemonių nei aukščiau nurodytos Bendrovė netaiko.

## D. VERTINIMAS MOKUMO TIKSLAIS

### D.1. TURTAS

2 lentelėje pateikiamos turto vertės pagal grupes finansinėse ataskaitose ir pagal Mokumas II sudarytose ataskaitose:

**2 lentelė. Turtas**

Turto grupė	Balansinė vertė, 2025.12.31		
	Mokumas II	Finansinės ataskaitos	Skirtumas
Finansinis turtas:	251.178.039	251.412.170	-234.131
investicijos (vertybiniai popieriai)	250.440.862	250.674.993	-234.131
gautinos sumos	737.177	737.177	-
Pinigai ir pinigų ekvivalentai	5.881.215	5.881.215	-
Ilgalaikis materialusis turtas	43.878	58.761	-14.883
Ilgalaikis nematerialusis turtas	-	1.694.642	-1.694.642
Persidraudimo turtas	-861.855	24.909	-886.764
Atidėtojo pelno mokesčio turtas	-	-	-
Kitas turtas	-	75.966	-75.966
<b>Iš viso</b>	<b>256.241.277</b>	<b>259.147.663</b>	<b>-2.906.386</b>
Turto grupė	Balansinė vertė, 2024.12.31		
	Mokumas II	Finansinės ataskaitos	Skirtumas
Finansinis turtas:	226.878.866	227.342.028	-463.162
investicijos (vertybiniai popieriai)	226.699.687	227.162.849	-463.162
gautinos sumos	179.179	179.179	-
Pinigai ir pinigų ekvivalentai	9.522.405	9.522.405	-
Ilgalaikis materialusis turtas	57.231	192.018	-134.787
Ilgalaikis nematerialusis turtas	-	1.696.336	-1.696.336
Persidraudimo turtas	-296.164	64.328	-360.492
Atidėtojo pelno mokesčio turtas	2.296	2.296	-
Kitas turtas	-	70.227	-70.227
<b>Iš viso</b>	<b>236.164.634</b>	<b>238.889.638</b>	<b>-2.725.004</b>

Dalis vertybinių popierių Finansinėse ataskaitose ir visi vertybiniai popieriai pagal Mokumas II sudarytose ataskaitose vertinami tais pačiais principais, t. y. tikrąja verte. Kita dalis Finansinėse ataskaitose apskaitomų vertybinių popierių yra vertinami amortizuota savikaina.

Gautinoms sumoms priskiriamos iš klientų gautinos sumos ir kitos su fiksuotais arba nustatytu būdu apskaičiuojamais mokėjimais susijusios gautinos sumos, kuriomis neprekiuojama aktyvioje rinkoje. Pradžioje gautinos sumos yra pripažįstamos apskaitoje tikrąja verte. Vėlesniais laikotarpiais toks finansinis turtas yra apskaitomas amortizuota savikaina, naudojant efektyvios palūkanų normos metodą, atėmus bet kokią pripažintą vertės sumažėjimo nuostolį, kuris atspindi neatgautinas sumas. Palūkanų pajamos yra pripažįstamos, naudojant efektyvios palūkanų normos metodą, išskyrus trumpalaikes gautinas sumas, kurių palūkanų pajamų pripažinimas būtų nereikšmingas.

Pinigus ir pinigų ekvivalentus sudaro pinigai bankų sąskaitose, indėliai iki pareikalavimo ir kitos trumpalaikės, kurių mokėjimo laikotarpis sutarties sudarymo datai yra trumpesnis nei 3 mėnesiai, labai likvidžios investicijos, kurios gali būti lengvai iškeičiamos į aiškias pinigų sumas ir kurioms būdinga nereikšminga vertės pasikeitimo rizika.

Ilgalaikis materialusis turtas – tai turtas, kurį Bendrovė valdo ir kontroliuoja, iš kurio tikisi gauti ekonominės naudos būsimaisiais laikotarpiais, kuris bus naudojamas ilgiau nei vienus metus. Ilgalaikis materialusis turtas yra apskaitomas įsigijimo savikaina, atėmus sukauptą nusidėvėjimą ir vertės sumažėjimo nuostolius, jei tokių yra. Pagal Mokumas II sudarytose ataskaitose transporto priemonės pirminio pripažinimo metu apskaitoje registruojamos įsigijimo savikaina, remiantis prielaida, kad turto įsigijimas vyko įprastomis rinkos sąlygomis. Vėlesniais laikotarpiais, sudarant Mokumas II ataskaitas, transporto priemonių tikroji vertė nustatoma remiantis kainomis, skelbiamomis pagrindinėje tokio turto sandorių rinkoje.

Ilgalaikis nematerialusis turtas apskaitomas įsigijimo savikaina, atėmus sukauptą amortizaciją ir vertės sumažėjimo nuostolius, jei tokių yra. Prestižas neamortizuojamas. Pagal Mokumas II apskaičiuota ilgalaikio nematerialaus turto vertė laikoma lygia nuliui.

Pagal Mokumas II persidraudimo turtas (perdraudikų dalis techniniuose atidėjiniuose) apskaičiuojamas kaip tiksliausias įvertis, atitinkantis tikėtinus būsimuosius pinigų srautus, atsižvelgiant į pinigų laiko vertę, taikant atitinkamą nerizikingų palūkanų normų kreivę.

Atidėtojų mokesčių turtas pripažįstamas būsimų mokesčių tikslais, pažymint skirtumus tarp turimo turto apskaitinės vertės finansinėse ataskaitose ir jų atitinkamos mokestinės bazės. Atidėtojų mokesčių turtas pripažįstamas tik ta dalimi, kuri tikėtinai ateityje sumažins mokestinį pelną.

### D.2. TECHNINIAI ATIDĖJINIAI

Bendrovės techniniai atidėjiniai lygūs tiksliausio įverčio, rizikos maržos ir visumos sumai. Tiksliausias įvertis ir rizikos marža apskaičiuojami atskirai. Investicinio gyvybės draudimo sutartims tiksliausias įvertis ir rizikos marža skaičiuojami gyvybės ir sveikatos draudimo rizikoms, o kaupiamosios dalies techninio atidėjinio vertė lygi finansinių priemonių, kurių rinkos vertę galima patikimai nustatyti ir kurios susijusios su techninių atidėjinių pinigų srautais, rinkos verte, ir vertinama kaip visuma.

Tiksliausias įvertis lygus tikėtinų būsimųjų pinigų srautų, tokių kaip įmokų (rizikos mokesčių), išmokų, žalos suregulavimo, įsigijimo, administracinių, investicijų valdymo išlaidų, investicinių pajamų, draudimo sutartimis suteikiamų garantijų ir pasirinkimo galimybių, dabartinei vertei. Pinigų srautų diskontavimui naudojama Europos draudimo ir profesinių pensijų institucijos nustatoma nerizikingų palūkanų normų struktūra pagal terminą.

Sutarčių sudarytų iki 2023.12.01 portfeliui, išskyrus rizikinio gyvybės draudimo sutartis, rizikos marža apskaičiuojama aproksimuojant visą būsimų referencinės įmonės metų mokumo kapitalo reikalavimą<sup>5</sup> vienu etapu, atskirai neaproksimuojant kiekvienų būsimų metų mokumo kapitalo reikalavimų, kaip proporcingumo koeficientą naudojant modifikuotą draudimo įsipareigojimų trukmę. Rizikos marža draudimo rūšims paskirstoma atsižvelgiant į atitinkamos draudimo rūšies mokumo kapitalo reikalavimo dalį bendroje draudimo mokumo kapitalo reikalavimo sumoje. Likusiam portfeliui rizikos marža apskaičiuojama pagal 1 standartinės formulės metodą, aproksimuojant individualias rizikas, naudojamas ateities kapitalo reikalavimo skaičiavimui. Apskaičiuojant rizikos maržą, abiejų portfelių atveju taikoma kapitalo sąnaudų norma lygi 6 proc.

Bendrovės techninių atidėjinių apskaičiavimui naudojamos prielaidos:

- Bendrovės būsimi valdymo veiksmai, kurie yra svarbūs vertinant techninius atidėjinius, yra susiję su:
  - draudimo sutarties draudimo apsaugos sustabdymu;
  - draudimo išmokų mokėjimu nedraudžiamąjį įvykiu atveju;
  - draudimo pelno dalies paskirstymu.
- Būsiami Bendrovės valdymo veiksmai nėra vertinami skaičiuojant techninius atidėjinius, išskyrus draudimo sutarties draudimo apsaugos sustabdymą portfeliui iki verslo sujungimo.
- Draudimo sutartyse numatytos pasirinkimo galimybės:
  - draudimo sutarties nutraukimas;
  - draudimo sutarties galiojimas be draudimo įmokų mokėjimo;
  - dalies draudėjo investicinio atidėjinio (sukaupto kapitalo) atsiėmimas.
- Apdraustųjų mirtingumo;
- Sveikatos draudimo nuostolingumo;
- Išlaidų;
- Įvykių vėlavimo;
- Perdraudikams tenkančios pasirašytų draudimo įmokų ar draudimo išmokų dalys.

Bendrovės prielaidos, naudojamos techniniams atidėjiniams apskaičiuoti, grindžiamos Bendrovės draudimo įsipareigojimų portfelio struktūros, vystymosi pokyčiais, išorės veiksnių įtaka šiems pokyčiams, įmokų pakankamumo, mirtingumo, nuostolingumo, žalų vėlavimo, persidraudimo veiklos analizės rezultatais. Esant nepakankamam Bendrovės draudimo įsipareigojimų portfelio statistinių duomenų kiekiui, prielaidos grindžiamos ne Bendrovės draudimo įsipareigojimų portfelio savybėmis, o tokiomis pačiomis ar panašiomis savybėmis pasižyminčio portfelio. Visos prielaidos naudojamos nuosekliai ir galioja ne ilgiau nei trejus metus, o peržiūrimos, lyginamos su patirtimi ne rečiau kaip kartą per metus.

Neapibrėžtumai, susiję su techninių atidėjinių suma, gali kilti dėl naudojamų optimistinių / pesimistinių prielaidų techninių atidėjinių vertinime.

Techniniai atidėjiniai, skirti mokumui nustatyti ir finansinėms ataskaitoms sudaryti, yra skaičiuojami pagal perspektyvinį aktuarinį vertinimą. Pagrindiniai skirtumai tarp vertinimų yra šie:

- Draudimo sutarties apibrėžimas
  - Pagal Mokumas II visos Bendrovės sudarytos sutartys yra draudimo sutartys, o pagal 17-ąją TFAS „Draudimo sutartys“ yra vertinamas draudimo rizikos reikšmingumas;
- Sutarties ribos apibrėžimas
  - Pagal Mokumas II sutarčių ribos vertinimas atsižvelgia ne į vieną laiko momentą, o į ribą tarp draudimo įmokų ir įsipareigojimų, priklausančių sutarčiai, ir įmokų bei įsipareigojimų, nepriklausančių sutarčiai. Todėl daliai sutarčių riba pagal Mokumas II yra trumpesnė nei pagal 17-ąją TFAS „Draudimo sutartys“;
- Sąnaudų skirstymas draudimo sutartims
  - Pagal Mokumas II visos išlaidos (išskyrus vienkartinės) yra priskiriamos draudimo sutartims, o pagal 17-ąją TFAS „Draudimo sutartys“ draudimo sutartims priskiriamos tik tiesiogiai su tų sutarčių administravimu susijusios išlaidos;
  - Pagal Mokumas II yra modeliuojamos numatomos papildomos įsigijimo (palaikymo) išlaidos be patiriamų draudimo sutarties sudarymo momentu, kai tuo tarpu pagal 17-ąją TFAS „Draudimo sutartys“ yra modeliuojamos visos įsigijimo išlaidos;
  - Pagal Mokumas II, administravimo išlaidos atskiriamos gyvybės apsaugai ir papildančiam draudimui, o pagal 17-ąją TFAS „Draudimo sutartys“ šios išlaidos apsaugoms neskaidomos ir modeliuojamos bendrai sutarties lygyje.

<sup>5</sup> Referencinės įmonės mokumo kapitalo reikalavimas - tinkamų pagrindinių nuosavų lėšų suma, kuri lygi mokumo kapitalo reikalavimui, būtinam draudimo įsipareigojimams įvykdyti per visą jų galiojimo laikotarpį, perleidžiant visą įsipareigojimų portfelį kitai draudimo įmonei, visas rizikas minimizuojant.

- Rizikos maržos / rizikos korekcijos apibrėžimas

Pagal Mokumas II rizikos marža apskaičiuojama pagal kapitalo kainos metodą, o rizikos korekcijai pagal nefinansinę riziką pagal 17-ąjį TFAS „Draudimo sutartys“ Bendrovė pasirinko naudoti pasiklovimo lygmens vertinimo metodą su 75% pasiklovimo lygmeniu.

Bendrovės techniniai atidėjiniai 2025 m. gruodžio 31 d. ir 2024 m. gruodžio 31 d. yra pateikti 3 - 6 lentelėse. 2025 m. buvo pakeista techninių atidėjinių skaičiavimo metodika, visam gyvybės draudimo, kai investavimo rizika tenka draudėjui, portfeliui atskirta kaupimo dalis, kuri atvaizduojama kaip visuma. Dėl šio pakeitimo ženkliai išaugo visumos dalis ir tuo pačiu sumažėjo tiksliausio įverčio suma. Taip pat 2025 m. pakeista sąnaudų paskirstymo tarp draudimo grupių metodika, t.y. dalis sąnaudų priskirta sveikatos draudimo grupei. Šis pokytis lėmė sveikatos draudimo techninių atidėjinių didėjimą. Bendras techninių atidėjinių dydis išaugo dėl gyvybės draudimo, kai investavimo rizika tenka draudėjui, investicinio turto augimo (3 lentelė). Rizikos maržos sumažėjimą lėmė sąnaudų perskirstymas tarp draudimo grupių ir išaugusi nerizikingų palūkanų normų kreivė.

### 3 lentelė. Techniniai atidėjiniai, iš viso

Draudimo grupės	Techniniai atidėjiniai iš viso, EUR		Pokytis, EUR	Santykinis pokytis, %
	2025.12.31	2024.12.31		
Gyvybės draudimas su dalyvavimu pelne	14.602.257	15.304.915	-702.659	-4,59%
Gyvybės draudimas, kai investavimo rizika tenka draudėjui	188.444.013	185.912.554	2.531.459	1,36%
Kitas gyvybės draudimas	-2.755.939	-938.060	-1.817.879	193,79%
Sveikatos draudimas	-16.924.179	-28.772.150	11.847.972	-41,18%
<b>Iš viso gyvybės draudimas</b>	<b>183.366.152</b>	<b>171.507.259</b>	<b>11.858.893</b>	<b>6,91%</b>

### 4 lentelė. Tiksliausias įvertis

Draudimo grupės	Tiksliausias įvertis, EUR		Pokytis, EUR	Santykinis pokytis, %
	2025.12.31	2024.12.31		
Gyvybės draudimas su dalyvavimu pelne	14.056.669	14.890.435	-833.766	-5,60%
Gyvybės draudimas, kai investavimo rizika tenka draudėjui	-24.548.201	135.278.525	-159.826.726	-118,15%
Kitas gyvybės draudimas	-3.706.662	-1.839.036	-1.867.626	101,55%
Sveikatos draudimas	-23.334.488	-37.319.769	13.985.281	-37,47%
<b>Iš viso gyvybės draudimas</b>	<b>-37.532.682</b>	<b>111.010.155</b>	<b>-148.542.837</b>	<b>-133,81%</b>

### 5 lentelė. Rizikos marža

Draudimo grupės	Rizikos marža, EUR		Pokytis, EUR	Santykinis pokytis, %
	2025.12.31	2024.12.31		
Gyvybės draudimas su dalyvavimu pelne	545.588	414.480	131.108	31,63%
Gyvybės draudimas, kai investavimo rizika tenka draudėjui	6.413.253	6.124.020	289.233	4,72%
Kitas gyvybės draudimas	950.723	900.976	49.747	5,52%
Sveikatos draudimas	6.410.309	8.547.619	-2.137.310	-25,00%
<b>Iš viso gyvybės draudimas</b>	<b>14.319.873</b>	<b>15.987.095</b>	<b>-1.667.222</b>	<b>-10,43%</b>

### 6 lentelė. Visuma

Draudimo grupės	Visuma, EUR		Pokytis, EUR	Santykinis pokytis, %
	2025.12.31	2024.12.31		
Gyvybės draudimas su dalyvavimu pelne	-	-	-	0,00%
Gyvybės draudimas, kai investavimo rizika tenka draudėjui	206.578.962	44.510.009	162.068.953	364,12%
Kitas gyvybės draudimas	-	-	-	0,00%
Sveikatos draudimas	-	-	-	0,00%
<b>Iš viso gyvybės draudimas</b>	<b>206.578.962</b>	<b>44.510.009</b>	<b>162.068.953</b>	<b>364,12%</b>

Tiksliausias įvertis apskaičiuojamas neatimant sumų, atgautinų pagal persidraudimo sutartis. Atgautina pagal persidraudimo sutartis suma yra lygi tikėtinų būsimų mokėtinų perdraudikams ir atgautinų iš jų pinigų srautų dabartinei vertei. Atgautina pagal persidraudimo sutartį suma didinama perdraudikų dalimi įvykusių žalų tiksliausiame įvertyje, taip pat iš perdraudikų gautinomis sumomis pagal jau sureguliuotus draudimo įvykius bei sumažinama perdraudikams mokėtinomis įmokomis už praėjusius laikotarpius. Atgautina pagal persidraudimo sutartį suma nėra tikslinama atsižvelgiant į tikėtinus nuostolius dėl sandorio šalies įsipareigojimo nevykdymo, įvertinus, kad toks vertinimas neturėtų reikšmingos įtakos. Pasikeitimui per metus įtakos turėjo peržiūrėtos prielaidos (7 lentelė).

### 7 lentelė. Atgautinos iš perdraudikų sumos

Draudimo grupės	Atgautinos iš perdraudikų sumos, EUR		Pokytis, EUR	Santykinis pokytis, %
	2025.12.31	2024.12.31		
Gyvybės draudimas su dalyvavimu pelne	-11.034	-31.106	20.072	-64,53%
Gyvybės draudimas, kai investavimo rizika tenka draudėjui	-115.462	-152.913	37.451	-24,49%
Kitas gyvybės draudimas	-683.241	-47.538	-635.703	1337,24%
Sveikatos draudimas	-52.118	-64.607	12.489	-19,33%
<b>Iš viso gyvybės draudimas</b>	<b>-861.855</b>	<b>-296.164</b>	<b>-565.691</b>	<b>191,01%</b>

### **D.3. KITI ĮSIPAREIGOJIMAI**

Kiti finansiniai įsipareigojimai tiek Finansinėse ataskaitose, tiek sudarytose pagal Mokumas II ataskaitose vertinami tikrąja verte, atėmus sandorio sudarymo išlaidas, o vėlesniais laikotarpiais yra vertinami amortizuota savikaina, naudojant palūkanų normos metodą. Bendrovė nutraukia finansinių įsipareigojimų pripažinimą tada ir tik tada, kai Bendrovės įsipareigojimai yra įvykdyti, atšaukti arba baigiasi jų galiojimo laikas.

Bendrovė formuoja atidėtąjį mokesčių įsipareigojimą, kuris apskaičiuojamas padauginant nuo 2026 m. galiojantį pelno mokesčio tarifą (17 %) iš diskontuotos Lietuvos portfelio sutarčių būsimo pelno vertės, taikant tuos pačius principus ir prielaidas kaip ir tiksliausio įverčio skaičiavimuose.

### **D.4. ALTERNATYVŪS VERTINIMO METODAI**

Bendrovėje nėra taikomi alternatyvūs vertinimo metodai.

## E. KAPITALO VALDYMAS

### E.1. NUOSAVOS LĖŠOS

Bendrovės tinkamos nuosavos lėšos yra nuolat stebimos. Bendrovė jas apskaičiuoja kas ketvirtį vertinant mokumo kapitalo reikalavimą bei kasmet SRMV metu. SRMV metu Bendrovė prognozuoja nuosavas lėšas trejiems metams į priekį, atsižvelgiant į prognozuojamą turtą ir įsipareigojimus. Bendrovės nuosavas lėšas sudaro šie elementai (8 lentelė):

- apmokėtas paprastasis akcinis kapitalas;
- suderinimo rezervas, kuris mažinamas numatomų išmokėti dividendų ir kitomis paskirstomomis sumomis.

#### 8 lentelė. Bendrovės nuosavos lėšos

##### 2025.12.31

Elemento pavadinimas	1 lygis	2 lygis	3 lygis	Iš viso
Apmokėtas akcinis kapitalas	26.012.800	-	-	26.012.800
Suderinimo rezervas	23.231.615	-	-	23.231.615
<b>Iš viso:</b>	<b>49.244.415</b>	-	-	<b>49.244.415</b>

##### 2024.12.31

Elemento pavadinimas	1 lygis	2 lygis	3 lygis	Iš viso
Apmokėtas akcinis kapitalas	26.012.800	-	-	26.012.800
Suderinimo rezervas	27.885.874	-	-	27.885.874
<b>Iš viso:</b>	<b>53.898.674</b>	-	-	<b>53.898.674</b>

Bendrovės akcinį kapitalą valdo vienintelis akcininkas AB Artea bankas, visos akcijos yra pilnai apmokėtos. Akcininkas neplanuoja išleisti naujų akcijų per trumpą ar vidutinės trukmės laikotarpį. 2025 m. Bendrovės akcinio kapitalo dydis nesikeitė.

Žemiau esančioje 9 lentelėje pateikiami suderinimo rezervo skirtumai finansinėse ataskaitose ir pagal Mokumas II parengtose ataskaitose.

#### 9 lentelė. Suderinimo rezervai

Straipsniai	2025.12.31	2024.12.31
Akcininkų nuosavybė, apskaičiuota finansinėse ataskaitose	41.424.120	35.231.290
Akcinis kapitalas	-26.012.800	-26.012.800
Atidėtojo pelno mokesčio turtas	-	-2.296
<b>Suderinimo rezervas prieš perskaičiavimą pagal Mokumas II</b>	<b>15.411.320</b>	<b>9.216.194</b>
Turto vertinimo skirtumai finansinėse ataskaitose ir Mokumas II	-2.906.386	-2.725.004
Techninių atidėjinių vertinimo skirtumai finansinėse ataskaitose ir Mokumas II	29.416.404	26.836.591
Atidėtojo pelno mokesčio įsipareigojimas	-8.326.295	-7.842.338
Kitų įsipareigojimų vertinimo skirtumai finansinėse ataskaitose ir Mokumas II	2.136.572	2.400.431
Numatomi išmokėti dividendai	-12.500.000	-
<b>Suderinimo rezervas Mokumas II ataskaitose</b>	<b>23.231.615</b>	<b>27.885.874</b>

#### Planuojami nuosavų lėšų pokyčiai

Bendrovė per verslo planavimo laikotarpį prognozavo nuoseklų nuosavų lėšų didėjimą, t. y. nuoseklų turto ir įsipareigojimų didėjimą. 2026 m. akcininkui planuojama išmokėti 12.500.000 eurų dividendų, 2027 - 2028 m. – po 3.000.000 eurų dividendų kasmet. Atsižvelgiant į prognozuotą turtą bei įsipareigojimus Bendrovė atliko savo rizikos ir mokumo vertinimą bei nustatė nuosavų lėšų dydžius trejiems ateinantiems metams.

### E.2. MOKUMO KAPITALO REIKALAVIMAS IR MINIMALAUS KAPITALO REIKALAVIMAS

Bendrovės mokumo kapitalo reikalavimas, rizikų kapitalo reikalavimai, minimalus kapitalo reikalavimas bei Bendrovės mokumo koeficientas 2024 m. gruodžio 31 d. ir 2025 m. gruodžio 31 d. ir jų tikėtini dydžiai iki 2028 m. gruodžio 31 d. kiekvienų metų pabaigai yra pateikti 10 lentelėje.

#### 10 lentelė. Kapitalo reikalavimai pagal rizikas: faktas 2024 – 2025 m. ir prognozės 2026–2028 m. (tūkst. EUR)

Dydžiai	2024.12.31	2025.12.31	2026.12.31	2027.12.31	2028.12.31
Gyvybės draudimo rizika	13.847	16.355	16.551	16.817	17.438
Sveikatos rizika	17.098	13.929	15.285	16.184	17.352
Sandorio šalies įsipareigojimų nevykdymo rizika	552	591	161	151	144
Rinkos rizika	8.735	10.359	10.053	11.049	11.187
Diversifikavimas (-)	-11.507	-12.046	-12.074	-12.760	-13.264
Operacinė rizika	1.086	955	988	981	984
Patikslinimas dėl galimybės padengti nuostolius atidėtaisiais mokesčiais	-3.732	-3.971	-4.191	-4.449	-4.811
<b>Mokumo kapitalo reikalavimas</b>	<b>26.079</b>	<b>26.172</b>	<b>26.772</b>	<b>27.974</b>	<b>29.030</b>
Numatomi dividendai	-	12.500	3.000	3.000	3.000
<b>Nuosavas kapitalas</b>	<b>53.899</b>	<b>49.244</b>	<b>48.279</b>	<b>49.048</b>	<b>50.763</b>
Minimalus kapitalo reikalavimas	6.520	6.543	6.693	6.993	7.258
Mokumo koeficientas	207%	188%	180%	175%	175%

Bendrovė mokumo kapitalo reikalavimui apskaičiuoti taiko Mokumas II standartinę formulę. Bendrovė netaiko visapusiško ar dalinio vidaus modelio.

Minimaliam kapitalo reikalavimui apskaičiuoti naudojami dydžiai nurodyti 11 lentelėje.

**11 lentelė. Dydžiai, naudojami minimaliam kapitalo reikalavimui apskaičiuoti (tūkst. EUR)**

Dydžiai	2025.12.31
Techniniai atidėjiniai, be rizikos maržos, susiję su gyvybės draudimo su teise dalytis pelną įsipareigojimų garantuojamomis išmokomis, atėmus sumas, atgautinas pagal persidraudimo sutartis, kai žemiausia riba lygi nuliui	14.068
Techniniai atidėjiniai, be rizikos maržos, susiję su gyvybės draudimo su teise dalytis pelną įsipareigojimų būsimomis savo nuožiūra planuojamomis išmokėti išmokomis, atėmus sumas, atgautinas pagal persidraudimo sutartis, kai žemiausia riba lygi nuliui	-
Techniniai atidėjiniai, be rizikos maržos, susiję su gyvybės draudimo, kurio išmokos susietos su indeksu ir investiciniais vienetais, įsipareigojimais, atėmus sumas, atgautinas pagal persidraudimo sutartis, kai žemiausia riba lygi nuliui	182.146
Techniniai atidėjiniai, be rizikos maržos, susiję su visais kitais gyvybės draudimo įsipareigojimais, atėmus sumas, atgautinas pagal persidraudimo sutartis, kai žemiausia riba lygi nuliui	-
Visas rizikos kapitalas, kuris yra sutarčių rizikos kapitalo suma.	1.874.895

**E.3. NUOSAVYBĖS VERTYBINIŲ POPIERIŲ RIZIKOS SUBMODULIO, PAGRĮSTO ĮSIPAREIGOJIMŲ TRUKME, TAIKYMAS APSKAIČIUOJANT MOKUMO KAPITALO REIKALAVIMĄ**

Netaikytina, nes Bendrovė nevykdo Mokumas II direktyvos 304 straipsnyje nurodytų profesinių pensijų skyrimo veiklos ir išstarnauto laiko išmokų, mokamų sulaukus arba tikintis sulaukti pensinio amžiaus, mokėjimo veiklos.

**E.4. STANDARTINĖS FORMULĖS IR BET KOKIŲ TAIKOMŲ VIDAUS MODELIŲ SKIRTUMAI**

Netaikytina. Bendrovė mokumo kapitalo reikalavimui apskaičiuoti taiko Mokumas II standartinę formulę. Bendrovė netaiko visapusiško ir / ar dalinio vidaus modelio.

**E.5. MINIMALAUS KAPITALO REIKALAVIMO NESILAIKYMAS IR MOKUMO KAPITALO REIKALAVIMO NESILAIKYMAS**

Bendrovė nuo Mokumas II įsigaliojimo dienos tenkina minimalaus bei mokumo kapitalo reikalavimus. Bendrovė per verslo planavimo laikotarpį nemato rizikų, dėl kurių gali būti nesilaikoma Bendrovės minimalaus kapitalo reikalavimo ar mokumo kapitalo reikalavimo.